



Česká pojišťovna a.s.

Výroční zpráva 1999

Česká pojišťovna a.s.

Centrála: Spálená 16
113 04 Praha 1 - Nové Město
Česká republika

Pracoviště centrály: Na Pankráci 121
140 00 Praha 4
Česká republika

Telefon: (+420 2) 6131 9111
Fax: (+420 2) 2421 0752
E-mail: cpas@cpoj.cz
Internet: <http://www.cpoj.cz>



Česká pojišťovna a.s.

Výroční zpráva 1999



Obsah

Základní charakteristiky	3
Úvodní slovo předsedy představenstva	4
Profil společnosti	7
Z historie České pojišťovny a.s.	7
Obchodování s akcemi České pojišťovny a.s. v roce 1999	7
Druhy pojištění poskytované Českou pojišťovnou a.s.	8
Ratingové hodnocení České pojišťovny a.s.	9
Orgány společnosti	10
Představenstvo společnosti	10
Dozorčí rada společnosti	12
Zpráva představenstva o činnosti a finanční situaci společnosti	15
Strategie České pojišťovny a.s.	15
Přehled významných aktivit roku 1999	15
Postavení České pojišťovny a.s. na pojistném trhu	15
Celkové výsledky České pojišťovny a.s.	16
Neživotní pojištění	17
Životní pojištění	17
Zajištění	18
Investování prostředků technických rezerv	18
Finanční výsledky	21
Zaměstnanci a vzdělávání	25
Hlavní marketingové aktivity a společensky prospěšná činnost	26
Zpráva dozorčí rady	27
Zpráva auditora	28
Finanční část	29
Rozvaha	30
Výkaz zisků a ztrát	32
Příloha účetní závěrky	34
Přílohy výroční zprávy	52
Organizační schéma centrály	52
Finanční skupina České pojišťovny a.s.	54
Adresář regionů a agentur České pojišťovny a.s.	56

Základní charakteristiky

	Jednotky	1999	1998	1997	1996	1995	1994
Základní údaje z finančních výkazů							
Celková aktiva ¹⁾	mil. Kč	96 198	89 376	90 892	98 756	73 218	66 458
Základní jmění	mil. Kč	3 412	3 412	3 412	3 412	2 275	2 275
Rezerva životního pojištění	mil. Kč	56 893	55 800	55 274	52 439	52 151	48 347
Vlastní jmění	mil. Kč	6 012	4 915	4 077	3 627	3 106	2 766
Finanční umístění (investice)	mil. Kč	80 935	76 451	69 612	64 230	63 600	56 148
Čistý zisk / ztráta	mil. Kč	1 058	834	468	-5 194	413	73
Výkonové ukazatele							
Celkový objem předepsaného pojistného	mil. Kč	33 076	32 509	28 762	25 933	23 491	22 151
– neživotní pojištění	mil. Kč	24 551	24 621	21 497	18 866	16 953	16 320
– životní pojištění	mil. Kč	8 525	7 888	7 265	7 068	6 538	5 831
Stav uzavřených smluv	tis. ks	10 837	10 871	10 274	11 086	10 667	10 950
Ostatní údaje							
Podíl na pojistném trhu v předepsaném pojistném ²⁾	%	53,3	59,0	60,0	64,9	69,6	76,7
– neživotní pojištění	%	57,2	61,6	61,0	65,2	69,7	76,1
– životní pojištění	%	44,4	52,1	57,1	64,3	69,4	79,0
Počet zaměstnanců	počet	7 340	8 299	8 529	8 743	8 989	9 148
Poměrové ukazatele							
Rentabilita vlastního kapitálu (ROE)	%	17,6	17,0	11,5	-143,2	13,3	2,6
Zisk na akcii	Kč	310	244	137	-1 522	182	32
Předepsané pojistné na zaměstnance	mil. Kč	4,5	3,9	3,4	3,0	2,6	2,4

¹⁾ Pokles položky celková aktiva 1997/1996 je dán vykázáním účetní ztráty v roce 1996 na straně aktiv společnosti.

²⁾ Podle předběžných údajů České asociace pojišťoven.



Úvodní slovo předsedy představenstva

Vážení akcionáři, vážení obchodní přátelé,

uplynulý rok byl pro český pojistný trh a pro Českou pojišťovnu a.s. zcela výjimečný: nový zákon o pojištění odpovědnosti za škodu z provozu vozidla ukončil dosavadní výlučné postavení České pojišťovny a.s. jako jediného provozovatele povinného ručení a umožnil vstup konkurence i do tohoto velice významného segmentu, který obnáší – měřeno předepsaným pojistným – jednu pětinu domácího pojistného trhu.

Česká pojišťovna a.s. se na tuto změnu, s níž byla spojena nutnost pojistit během extrémně krátké doby několika týdnů odpovědnost za škodu z provozu více než pěti milionů vozidel, dlouhodobě a důkladně připravovala a při dělení trhu povinného ručení uzavřela smlouvy s vlastníky téměř 2,3 milionu vozidel, čímž opět potvrdila své vedoucí postavení na českém pojistném trhu. Přesto získaný tržní podíl – zhruba 45 % – poněkud zaostal za původními očekáváními společnosti, a jedním z prioritních cílů České pojišťovny a.s. pro letošní rok je proto zvýšit podíl na trhu povinného ručení minimálně na 50 procent. Tohoto cíle chceme dosáhnout dalším zvýšením kvality poskytovaných služeb včetně zkvalitnění a zrychlení likvidace pojistných událostí.

Vývoj celého českého pojistného trhu v roce 1999 se vyznačoval širokým rozevřením nůžek mezi dynamikou růstu životního a neživotního pojištění. Zatímco předepsané pojistné životních pojištění se meziročně zvýšilo o více než 27 procent a jeho podíl na celkovém předepsaném pojistném tak poprvé překročil hranici 30 procent, v neživotním pojištění se růst trhu prudce zpomalil a dosáhl pouze 7 procent. Tento vývoj souvisel s vývojem ekonomiky jako celku, která v roce 1999 zažila již třetí pokles v řadě a i přes určité oživení v závěru roku se hrubý domácí produkt snížil o 0,2 procenta. Přetrvávající potíže mnoha podnikatelských subjektů se přitom negativně odrazily i v zájmu o pojištění. Nižší růst trhu neživotního pojištění byl však rovněž ovlivněn tvrdým konkurenčním bojem, při němž někteří pojistitelé snižují pojistné sazby až za hranici ekonomické únosnosti. Na tuto dumpingovou politiku nemůže Česká pojišťovna a.s. v zájmu bezpečí svých klientů přistoupit.

Česká pojišťovna a.s. získala loni na předepsaném pojistném 33,1 miliardy korun, což představovalo meziroční nárůst o necelá dvě procenta. Lepších výsledků přitom obdobně jako celý trh dosáhla v oblasti životních pojištění, kde se předepsané pojistné díky zlepšené obchodní produkci zvýšilo na 8,5 miliardy korun, tedy téměř o osm procent, a to i přes velké množství postupně dobíhajících smluv uzavřených ještě před rokem 1989. Naproti tomu předepsané pojistné neživotních pojištění vlivem výše zmíněných faktorů jen stagnovalo a za celý rok dosáhlo 24,6 miliardy korun (bez nového smluvního pojištění odpovědnosti za škodu způsobenou provozem motorového vozidla, které je vykazováno až v roce 2000). Celkový tržní podíl České pojišťovny a.s. se tak loni snížil na 53,3 procenta.

S dosaženými obchodními výsledky za loňský rok není představenstvo společnosti spokojeno, a mezi hlavní cíle České pojišťovny a.s. pro letošní rok proto patří opětovné nastartování dynamiky obchodu. Očekáváme, že ke splnění tohoto cíle významně přispěje na počátku letošního roku vyhlášený Program stimulace prodeje, který se uskutečňuje za pomoci přední světové poradenské firmy. Velký důraz přitom Česká pojišťovna a.s. klade i na další posilování a zkvalitňování své obchodní sítě a na zavádění nových kvalitních produktů, jejichž uvedení na trh se opírá o rozsáhlé produktové a marketingové analýzy.

Pokud jde o likvidaci pojistných událostí, Česká pojišťovna a.s. loni na pojistných plněních vyplatila 23,9 miliardy korun, což znamená meziroční nárůst o 0,9 miliardy korun. U životních pojištění stoupla pojistná plnění oproti roku 1998 jen mírně, na 8,3 miliardy korun, zatímco u neživotních pojištění činila plnění 15,6 miliardy korun, což bylo o 0,7 miliardy korun více než rok předtím. Mezi nejvýznamnější události roku 1999 lze zařadit regionální výskyty kalamitních škod, které se podařilo na základě zkušeností z minulých let vyřídit během velice krátké doby.

Správné náklady včetně pořizovacích nákladů na pojistné smlouvy zůstaly v roce 1999 na úrovni předchozího roku a činily 17,6 procenta předepsaného pojistného. Vzhledem k celkovému poklesu předepsaného pojistného, k němuž nezbytně dojde v roce 2000 v důsledku přerozdělení trhu povinného ručení, se podíl správních nákladů na předepsaném pojistném letos zvýší i při absolutním poklesu nákladů. Představenstvo společnosti však činí kroky, aby v dalších letech tento podíl postupně klesal.

I přes některá výše zmíněná negativa skončilo hospodaření České pojišťovny a.s. v loňském roce výrazným úspěchem. Podle konečných výsledků vytvořila Česká pojišťovna a.s. loni čistý zisk 1,058 miliardy korun, což proti roku 1998 znamená nárůst o 27 procent a současně nejlepší výsledek od transformace České pojišťovny a.s. na akciovou společnost. Zisk se přitom daří zvyšovat pravidelně již od roku 1997, kdy začala v plné míře probíhat úspěšná restrukturalizace společnosti, kterou zahájilo nové vedení České pojišťovny a.s. v roce 1996.



K loňskému vzestupu zisku přispěly zejména dobré výsledky finančního umístění prostředků technických rezerv České pojišťovny a.s., podmíněné mimo jiné růstem výnosů z pevně úročených finančních instrumentů a růstem domácího akciového trhu. Dosažené výnosy nebyly přitom vytvořeny cestou zvýšení rizika finančních investic. Celková výše technických rezerv loni vzrostla na 80,5 miliardy korun a celková aktiva společnosti na 96,2 miliardy korun.

Česká pojišťovna a.s. loni znovu prokázala, že je zdravou a silnou finanční institucí, která dokáže překonávat i nepříznivá hospodářská období. To jasně potvrdil i rating, kterému se loni Česká pojišťovna a.s. podrobila jako první z pojišťoven s českým kapitálem. Přední světová ratingová agentura Duff & Phelps Credit Rating Co. (DCR) přidělila České pojišťovně a.s. v červnu 1999 mezinárodní CPA (claims paying ability) rating „A-“, což je nejvyšší ohodnocení, jaké může český subjekt získat, protože stejný rating má Česká republika. Při mezinárodním úvěrovém ratingu emitenta obdržela Česká pojišťovna a.s. od DCR známku „BBB“, což je o jeden až tři stupně lepší známka, než mají jiné velké české finanční instituce. Obě tato vysoká hodnocení potvrdila agentura DCR letos v březnu.

Finanční stabilita a dobré hospodářské výsledky České pojišťovny a.s. se odrazily i v kurzu jejích akcií, který během roku 1999 na Burze cenných papírů Praha posílil z 1 283 Kč na začátku až na 2 250 Kč na konci roku. Na počátku letošního roku opakovaně překračoval hranici 3 000 Kč.

Představenstvo České pojišťovny a.s. ve snaze sledovat vývoj finančního odvětví ve světě a nadále zvyšovat hodnotu společnosti pro všechny akcionáře loni rozhodlo započít postupný přechod České pojišťovny a.s. a jejich dceřiných společností na holdingový typ uspořádání, který by umožnil využít možností daných rozvojem trhu, požadavků klientů na komplexní služby a současně i možnost finanční skupiny České pojišťovny a.s. jako celku. Představenstvo rovněž rozhodlo o tom, že aktivity skupiny České pojišťovny a.s. budou rozšířeny o bankovní služby. V závěru loňského roku proto Česká pojišťovna a.s. prostřednictvím své dceřiné společnosti ČP finanční služby koupila 9,9 procenta akcií Expandia Banky, domácího lídra v poskytování elektronických bankovních služeb s tím, že koupě dalších 40,2 procenta akcií se uskutečnila letos poté, co operaci na konci března 2000 schválila Česká národní banka.

Mimořádná valná hromada akcionářů České pojišťovny a.s., která se uskutečnila 15. listopadu 1999, schválila strategický záměr, spočívající ve vytvoření holdingového uspořádání skupiny České pojišťovny a.s., a uložila představenstvu společnosti provést ekonomickou, právní a daňovou analýzu přechodu na holdingovou strukturu tak, aby bylo nalezeno nejefektivnější uspořádání a způsob přechodu na tuto strukturu, a dále navrhnout detailní kroky přechodu na holdingovou strukturu, provést ocenění jednotlivých společností budoucího holdingu, navrhnout časový harmonogram realizace a toto vše předložit akcionářům ke schválení na valné hromadě.

Přes určitou prodlevu, vyvolanou zejména přípravami na nové podmínky pojištění odpovědnosti z provozu vozidla, které vázaly značnou část kapacity vrcholového vedení České pojišťovny a.s., a složitostí jednání o přistoupení Expandia Banky ke skupině České pojišťovny a.s., práce na přeměně skupiny České pojišťovny a.s. na holdingové uspořádání pokračují. Podstatným impulzem pro další přípravné práce se přitom stal vstup České pojišťovny a.s. do Expandia Banky.

Při celkovém hodnocení roku 1999 bych rád zdůraznil, že Česká pojišťovna a.s. zůstává i nadále výrazným lídrem českého pojistného trhu, i když její tržní podíl se postupně snižuje. Naším cílem však je udržet si v hlavních druzích pojištění podíl pohybující se mezi 40 a 50 procenty.

Ing. Ivan Kočárník, CSc.
předseda představenstva



tradice

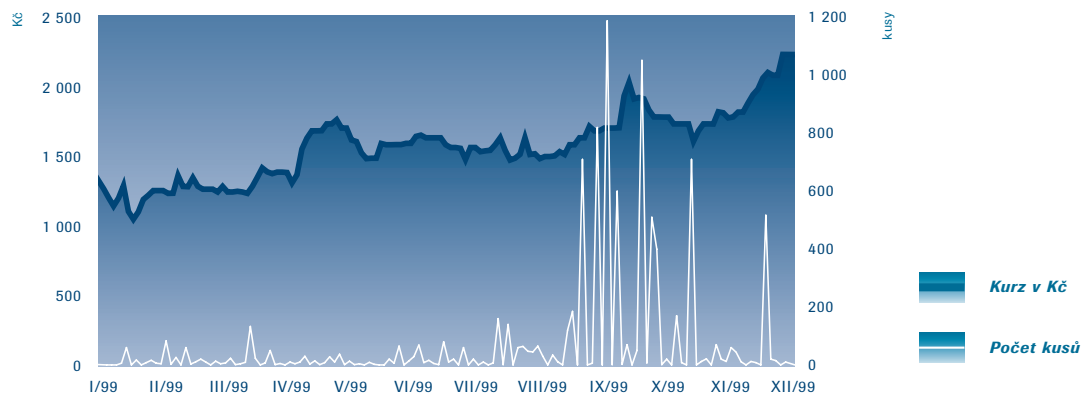
**Součástí české společnosti jsme
již více než 170 let a generace obyvatel
České republiky si nás spojují s lipovými listy,
jedním z národních symbolů.
Vědí, že jim poskytujeme pomocnou ruku
ve všech dobách a za všech okolností.**

Z historie České pojišťovny a.s.

Česká pojišťovna a.s. je nejen největším, ale i nejstarším pojišťovacím ústavem v českých zemích. Má bohatou tradici, je právní nástupkyní První české vzájemné pojišťovny, založené v roce 1827. Do roku 1968 byla Česká pojišťovna součástí původní Státní pojišťovny. V tomto roce došlo na základě teritoriálního principu k rozdělení na Českou státní pojišťovnu a Slovenskou státní pojišťovnu. Obě tyto pojišťovny působily ve svém teritoriu v rámci původního federálního Československa jako duomonopolní pojistitelé.

V roce 1991 došlo v rámci přechodu k otevřenému trhu ke zrušení monopolu. V souladu s privatizačním projektem z 1. května 1992 byla Česká pojišťovna zprivatizována na soukromou akciovou společnost s cca 30% podílem státu. Akcie České pojišťovny a.s. byly v roce 1993 uvedeny na hlavní trh Burzy cenných papírů Praha.

Obchodování s akciemi České pojišťovny a.s. v roce 1999



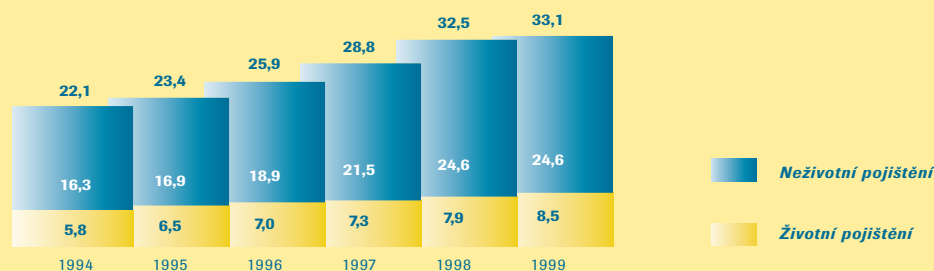
Vývoj kurzu a objemu obchodů s akciemi České pojišťovny a.s.



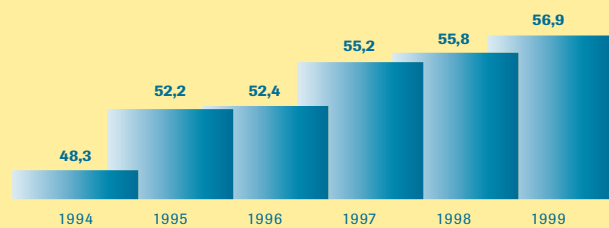
Druhy pojištění poskytované Českou pojišťovnou a.s.

Česká pojišťovna a.s. je univerzální pojišťovnou, která nabízí kompletní škálu pojištění jak životního, tak neživotního v těchto oblastech:

- životní a důchodové pojištění
- úrazové pojištění
- cestovní pojištění
- pojištění léčebných výloh v zahraničí
- pojištění majetku a odpovědnosti za škody obyvatelstva
- pojištění průmyslu a podnikatelů se škálou pojištění jak pro tuzemsko, tak pro zahraničí
- zemědělské pojištění
- aktivní zajištění



Vývoj předepsaného pojistného (v mld. Kč)



Vývoj rezervy na životní pojištění (v mld. Kč)

Ratingové hodnocení České pojišťovny a.s.

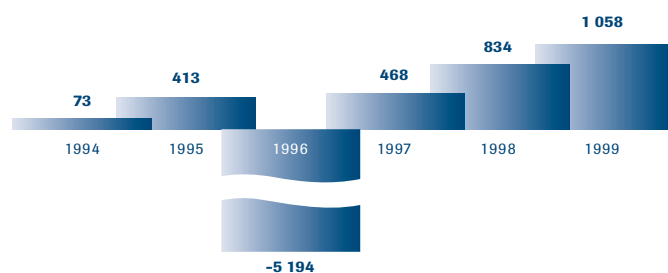
Přední světová ratingová agentura Duff & Phelps Credit Rating Co. (DCR) přidělila České pojišťovně a.s. v polovině roku 1999 jako první pojišťovně ve střední a východní Evropě ratingové ohodnocení, jimiž vysoce ocenila její stabilitu a finanční sílu.

Česká pojišťovna a.s. obdržela:

- mezinárodní CPA (claims paying ability) rating „A-“ v zahraniční měně, v domácí měně „A“
- mezinárodní úvěrový rating emitenta „BBB“ v domácí i zahraniční měně

Rating CPA odráží ocenění schopnosti České pojišťovny a.s. vypořádat se s nároky pojištěnců, které vyplývají z uzavřených pojistných smluv, úvěrový rating pak schopnost České pojišťovny a.s. splácet případné dluhové závazky v plné výši a včas. Získaný dluhový rating „BBB“ při uvažovaném, ale nerealizovaném dluhovém zatížení ve výši 25 % je o jeden až tři stupně lepší, než mají jiné velké české finanční instituce. V obou případech považuje DCR výhled za stabilní. Přidělené ratingy zohledňují zejména postavení České pojišťovny a.s. na českém pojistném trhu, její dostatečnou kapitálovou vybavenost a vysokou likviditu. Ratingové hodnocení České pojišťovny a.s. potvrdila DCR znovu v březnu 2000.

DCR dále přidělila České pojišťovně a.s. CPA rating „A“ v domácí měně, přičemž závazky České republiky v domácí měně nyní hodnotí stupněm „AA-“. Kromě toho agentura D&P CZ, přidělila České pojišťovně a.s. lokální CPA rating „AA+@CR“ a lokální úvěrový rating „AA+ @CR“. Tyto dva lokální ratingy jsou jen o jeden stupeň nižší, než je dosažitelný strop „AAA“, a odrážejí výbornou pozici České pojišťovny a.s. na lokálním trhu.



Vývoj hospodářského výsledku (v mil. Kč)



Orgány společnosti

Představenstvo společnosti (k datu konání valné hromady 20. června 2000)



Předseda

Ing. Ivan Kočárník, CSc.

Ve funkci od 24. 6. 1997

Narozen v roce 1944

Vzdělání: Vysoká škola ekonomická – finance
Postgraduální aspirantura

Praxe: Výzkumný ústav finanční a úvěrové soustavy
Federální ministerstvo financí
Ministerstvo financí ČR



Místopředseda

Ing. Ladislav Bartoníček, MBA

Ve funkci od 20. 6. 1996

Narozen v roce 1964

Vzdělání: Fakulta elektrotechnická ČVUT
Master of Business Administration
Rochester Institute of Technology

Praxe: ČKD Elektrotechnika
PPF investiční společnost a.s.



Místopředseda

Milan Maděryč

Ve funkci od 20. 6. 1996

Narozen v roce 1955

Vzdělání: Střední odborné s maturitou
Postgraduální studium při VUT Brno

Praxe: ZPS a.s.
IMPROMAT s.r.o.
PPF investiční společnost a.s.



Člen

Ing. Petr Prokop, CSc., MBA

Ve funkci od 3. 8. 1998

Narozen v roce 1963

Vzdělání: Fakulta stavební - ČVUT
Master of Business Administration
Rochester Institute of Technology

Praxe: Lafarge Coppee
Nutricia Czech Republic
Česká pojišťovna a.s.



Člen

JUDr. Jan Ježdík

Ve funkci od 8. 7. 1993

Narozen v roce 1955

Vzdělání: Právnická fakulta UK

Praxe: Česká státní pojišťovna
Česká pojišťovna a.s.



Člen

Ing. Michal Větrovský

Ve funkci od 5. 9. 1996

Narozen v roce 1962

Vzdělání: Vysoká škola ekonomická

Praxe: Československá obchodní banka, a.s.
Creditanstalt Securities, a.s. Praha
Creditanstalt Investiční společnost, a.s. Praha
Česká pojišťovna a.s.



Člen

Ing. Jaroslav Kafka, CSc.

Ve funkci od 14. 6. 1999

Narozen v roce 1948

Vzdělání: Strojní fakulta ČVUT

Vědecká aspirantura na VŠE

Praxe: Výzkumný ústav Inorga Praha
EMINET Praha, spol. s r. o.
Deloitte & Touche
Česká pojišťovna a.s.

Změny ve složení představenstva v průběhu roku 1999 a roku 2000:

Ing. Libor Procházka ukončil činnost v představenstvu k 31. 1. 1999 a tato změna byla zaregistrována v Obchodním rejstříku ke dni 19. 11. 1999. Ing. Jaroslav Kafka, CSc., byl zvolen do představenstva k 14. 6. 1999 a tato změna byla zaregistrována v Obchodním rejstříku ke dni 19. 11. 1999. Ing. Michal Větrovský ukončil činnost v představenstvu ke dni 29. 5. 2000. Do představenstva byl kooptován Ing. Jan Blaško, MBA. Na valné hromadě 20. 6. 2000 byli na návrh představenstva odvoláni z představenstva Ing. Ivan Kočárník, CSc., a JUDr. Jan Ježdík, zároveň byli do představenstva valnou hromadou schváleni: Ing. Jan Blaško, MBA, Ing. Milan Houžvíc, Ing. Miroslav Matocha a Ing. Radoslav Tesař.

Představenstvo společnosti po valné hromadě konané dne 20. června 2000:

Předseda: Ing. Ladislav Bartoníček, MBA

Místopředseda: Ing. Petr Prokop, CSc., MBA

Místopředseda: Milan Maděryč

Členové: Ing. Jaroslav Kafka, CSc., Ing. Jan Blaško, MBA, Ing. Milan Houžvíc, Ing. Miroslav Matocha, Ing. Radoslav Tesař



Dozorčí rada společnosti (k datu konání valné hromady 20. června 2000)

Předseda	Ing. Aleš Minx V dozorčí radě od 20. 6. 1996 Ve funkci předsedy od 15. 11. 1999 Finanční ředitel PPF investiční společnost a.s.
1. místopředseda	Ing. Jaromír Prokš, MBA V dozorčí radě od 7. 8. 1998 Ve funkci místopředsedy od 15. 11. 1999 Viceprezident PPF a.s.
2. místopředseda	JUDr. Vlastimil Uzel V dozorčí radě od 27. 1. 1998 Ve funkci místopředsedy od 15. 11. 1999 Poradce generálního ředitele České pojišťovny a.s.

Členové dozorčí rady:

Randall Dillard

Ve funkci od 7. 8. 1998 do 4. 4. 2000
Výkonný ředitel, Nomura International plc.

Mgr. Gabriel Eichler

Ve funkci od 27. 1. 1998
Prezident VSŽ, a.s.

Doc. Ing. Václav Kubišta, CSc.

Ve funkci od 27. 1. 1998
Proděkan, Vysoká škola ekonomická

Ing. Jiří Tesař, CSc.

Ve funkci od 7. 8. 1998 do 4. 4. 2000
Předseda dozorčí rady, Investiční a Poštovní banka, a.s.

Jan Robin Valding

Ve funkci od 15. 11. 1999
Výkonný ředitel, PPF investiční společnost a.s.

JUDr. Zdeňka Němcová

Ve funkci od 15. 11. 1999
1. místopředsedkyně výkonného výboru Fondu národního majetku

Změny ve složení dozorčí rady:

- Doc. Ing. Jiří Fárek, CSc., ukončil činnost v dozorčí radě k 5. 2. 1999 a tato změna je zaregistrována v Obchodním rejstříku k 19. 11. 1999.
- Petr Braun ukončil činnost v dozorčí radě k 19. 11. 1999 a tato změna je zaregistrována v Obchodním rejstříku.
- Ing. Radomír Lašák ukončil činnost v dozorčí radě k 19. 11. 1999 a tato změna je zaregistrována v Obchodním rejstříku.
- Doc. JUDr. Vladimír Mikule ukončil činnost v dozorčí radě k 19. 11. 1999 a tato změna je zaregistrována v Obchodním rejstříku.
- Ing. Ladislav Skopal ukončil činnost v dozorčí radě k 15. 11. 1999 a tato změna dosud není zaregistrována v Obchodním rejstříku.
- Ing. Aleš Minx byl k 15. 11. 1999 zvolen předsedou dozorčí rady a tato změna dosud není zaregistrována v Obchodním rejstříku.
- Ing. Jaromír Prokš, MBA, byl k 15. 11. 1999 zvolen 1. místopředsedou dozorčí rady a tato změna dosud není zaregistrována v Obchodním rejstříku.
- JUDr. Vlastimil Uzel byl k 15. 11. 1999 zvolen 2. místopředsedou dozorčí rady a tato změna dosud není zaregistrována v Obchodním rejstříku.
- Jan Robin Valdinger byl k 15. 11. 1999 zvolen do dozorčí rady a tato změna dosud není zaregistrována v Obchodním rejstříku.
- JUDr. Zdeňka Němcová byla k 15. 11. 1999 zvolena do dozorčí rady a tato změna je zaregistrována v Obchodním rejstříku k 19. 11. 1999.

Na mimořádné valné hromadě konané dne 4. dubna 2000 byli na návrh FNM z dozorčí rady odvoláni Randall Dillard a Ing. Jiří Tesař, CSc., a nově zvoleni Ing. Petr Kellner a Ing. Jan Škurek. Na valné hromadě konané dne 20. 6. 2000 byli na místo Ing. Jaromíra Prokše, MBA, a Jana Robina Valdingera, kteří abdikovali, do dozorčí rady valnou hromadou schváleni: Ing. Ivan Kočárník, CSc., a JUDr. Jan Ježdík.

Dozorčí rada společnosti po valné hromadě konané dne 20. června 2000:

<i>Předseda:</i>	Ing. Ivan Kočárník, CSc.
<i>1. místopředseda:</i>	Ing. Aleš Minx
<i>2. místopředseda:</i>	JUDr. Vlastimil Uzel
<i>Členové:</i>	Ing. Petr Kellner, Ing. Jan Škurek, JUDr. Jan Ježdík, Mgr. Gabriel Eichler, Doc. Ing. Václav Kubišta, CSc., JUDr. Zdeňka Němcová



jistota

Jsme největší pojišťovnou na českém trhu, disponujeme značnou finanční silou a kvalitním zajištěním v zahraničí. Naše schopnost vyplácet klientům pojistná plnění má vysoké mezinárodní ohodnocení. V praxi jsme to opět dokázali při katastrofálních povodních minulých let.

Zpráva představenstva o činnosti a finanční situaci společnosti

Strategie České pojišťovny a.s.

V roce 1999 pokračovala v České pojišťovně a.s. další fáze restrukturalizace, zaměřená zejména na procesní změny a změny organizační struktury. Tyto změny vycházejí z hlavního strategického záměru – rozvíjet poskytování integrovaných finančních služeb a dále tak zvyšovat konkurenceschopnost finanční skupiny České pojišťovny a.s. V této souvislosti považuje vedení pojišťovny za nezbytné dále rozvíjet jak mateřskou společnost, tak i její dceřiné společnosti. Spolupráce s dceřinými společnostmi využívá nejen principů křížového prodeje, ale zejména principu vzájemného doplňování služeb tak, aby byla zachována ekonomicky efektivní komplexní obsluha klientů ucelenou škálou finančních služeb. V souladu s tímto záměrem se součástí skupiny České pojišťovny a.s. stala Expandia Banka, která svou nabídkou uzavře celou paletu služeb o služby bankovního charakteru.

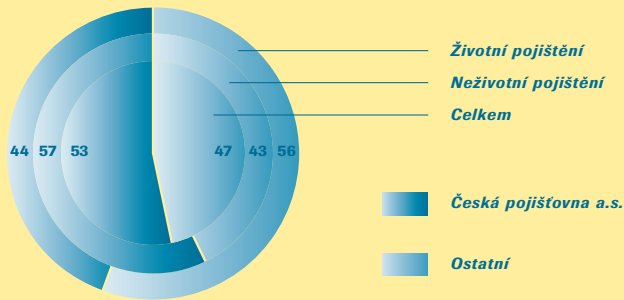
Uvedený strategický záměr zůstává v platnosti i pro rok 2000, ve kterém bude management pojišťovny usilovat o stabilizaci podílu České pojišťovny a.s. na trhu, o vytvoření podmínek pro snižování správních nákladů a tím i pro růst hospodářského výsledku a hodnoty firmy.

Přehled významných aktivit roku 1999

- Příprava obchodních kanálů a pojistně technického zabezpečení na demonopolizaci zákonného pojištění odpovědnosti za škodu způsobenou provozem motorového vozidla.
- Pokračování závěrečné fáze restrukturalizace obchodní sítě České pojišťovny a.s., zahájené v roce 1998. V průběhu roku 1999 byly provedeny zásadní změny v organizaci a řízení obchodní sítě s důrazem na posílení motivace jednotlivých ziskatelů a na zlepšení péče o klienta v celém rozsahu pojistných služeb.
- Rozšíření kroků ke zlepšení likvidační služby, které vedou ke zkvalitnění obsluhy klientů a omezení neoprávněných plnění.
- Přehodnocení zajistného programu ve prospěch efektivnějšího zhodnocení vynaložených prostředků při zachování jeho bezpečnosti pro Českou pojišťovnu a.s.
- Modernizace informačních systémů pro podporu obchodu a správu pojistných smluv.
- Akvizice nového člena finanční skupiny České pojišťovny a.s. - Banky Expandia.
- Outsourcing některých činností nesouvisejících s hlavní činností České pojišťovny a.s.

Postavení České pojišťovny a.s. na pojistném trhu

Vývoj ekonomiky v roce 1999 byl ve znamení stagnace ekonomického růstu, nízké inflace a růstu nezaměstnanosti. Tento vývoj se odrazil i ve vývoji pojistného trhu, když celkové meziroční tempo nárůstu předepsaného pojistného v ČR vykazalo v roce 1999 mírný pokles, ale stále si zachovalo relativně vysokou dynamiku na úrovni 12,8 %. Ještě vyšší dynamiku růstu vykazala oblast životního pojištění, která dosáhla nárůstu předepsaného pojistného v úrovni 27,3 %. V neživotním pojištění dosáhl celý trh v roce 1999 navýšení předepsaného pojistného o 7,2 %.



Podíl České pojišťovny a.s. na trhu v roce 1999 (v %)

Česká pojišťovna a.s. si díky aktivní obchodní politice dokázala v roce 1999 zachovat vedoucí pozici na pojistném trhu s celkovým tržním podílem 53,3 %. Na trhu předepsaného pojistného neživotních pojištění se podařilo dosáhnout úrovně 57,2 %. U životního pojištění představuje tržní podíl České pojišťovny a.s. 44,4 %, a to i přes zlepšené obchodní výsledky.

Celkové výsledky České pojišťovny a.s.

Celkové předepsané pojistné k 31. 12. 1999 dosáhlo 33,1 mld. Kč. Meziroční nárůst představuje 1,7 %, tj. 567 mil. Kč.

Celková vyplacená plnění, bez tvorby rezerv, ke stejnému datu meziročně vzrostla o 3,8 % na 23,9 mld. Kč. To znamená, že bylo vyplaceno na pojistných náhradách o 0,9 mld. Kč více než v roce 1998.

V průběhu roku 1999 narostly technické rezervy na celkový objem 80,5 mld. Kč, z čehož objem neživotních rezerv činí 23,6 mld. Kč (navýšení o 2 mld. Kč oproti roku 1998) a objem rezerv životních pojištění vzrostl na 56,9 mld. Kč (navýšení o 1,1 mld. Kč oproti roku 1998).

Obchodní činnost

Výkon obchodní sítě České pojišťovny a.s. v roce 1999 zaznamenal ve srovnání s předchozími lety výrazný posun v oblasti spolupráce s dceřinými společnostmi v prodeji jejich i společných produktů. Projevilo se to zejména ve vztahu k Penzijnímu fondu České pojišťovny, a.s., pro nějž sjednala obchodní síť České pojišťovny a.s. penzijní připojištění v objemu 350 mil. Kč a významně tím překročila svůj výkon z předchozího roku.

Specifickým úkolem obchodní sítě bylo v závěru roku 1999 zajistit pro Českou pojišťovnu a.s. vedoucí postavení v oblasti smluvního pojištění odpovědnosti za škodu způsobenou provozem vozidla. Tento cíl se i přes velmi konkurenční prostředí v podstatě podařilo splnit.

Za očekávání zůstal výkon obchodních sítí pojišťovny u ostatních neživotních produktů. Pokles výkonnosti byl signalizován v druhé polovině roku 1999 a na jeho základě byla přijata opatření pro zvýšení efektivity prodejních činností. Vliv řady kroků má svou setrvačnost a jejich výsledky jsou očekávány v první polovině roku 2000.

V souladu s obchodní politikou roku 1999, která akcentovala zaměření na oblast životních pojištění, je dosažený výkon tohoto roku o 18 %, tj. o 405 mil. Kč vyšší oproti skutečnosti roku 1998. Úspěšné působení na trhu v uplynulém roce zaznamenala dceřiná společnost ČESKÁ ŽIVOTNÍ, a.s. - obchodní síť České pojišťovny a.s., která je orientována na nejnáročnější klientelu.

Rok 1999 se výrazným způsobem zapsal do historie České pojišťovny a.s. jako první rok, kdy prodej pojištění prostřednictvím internetu začal hrát důležitou roli mezi využívanými distribučními kanály. Do povědomí široké veřejnosti pronikly v tomto roce i služby přímého telefonního prodeje pojištění ve spolupráci s dceřinou společností ČP DIRECT pojišťovna, a.s.

Neživotní pojištění

Celková částka předepsaného pojistného neživotního pojištění se v roce 1999 pohybovala zhruba na úrovni roku 1998 a je vykázána ve výši 24,6 mld. Kč.

Stagnace předepsaného pojistného je u neobčanského pojištění způsobena převážně dvěma faktory. Prvním z nich je napjatá finanční situace částí podnikatelských subjektů na českém trhu. Druhým je neochota České pojišťovny a.s. přizpůsobit se velmi rizikové cenové politice, uplatňované na trhu ze strany částí konkurence.

Základní strategickou linií u občanských neživotních pojištění bylo transformovat stará ztrátová pojištění do nových produktů. I přes rozsáhlou škálu poskytovaných produktů se intenzivně pracovalo na přípravě nových komplexních produktů přizpůsobených zájmovým segmentům trhu. Pojistné produkty jsou vytvářeny na základě moderních evropských kritérií, zejména s ohledem na jejich budoucí kompatibilitu s obdobnými produkty užívanými pojišťovnami v Evropské unii. Jedním z hlavních cílů je rovněž zlepšování kvality servisu a rozšiřování pojistné ochrany podle individuálních potřeb klientely, s prvky motivace směřující ke snižování rizik a při udržení přijatelné cenové hladiny.

K udržení stabilních výsledků neobčanského pojištění přispěl nepochybně i rozvoj nabídky občanských produktů pro nejnáročnější klientelu, který umožnil propojení občanských a neobčanských produktů. Jedním z příkladů je rozvoj spolupráce s dceřinou společností ČESCOB, úvěrová pojišťovna, a.s., v oblasti úvěrového pojištění.

Vyplacená plnění ve výši necelých 15,6 mld. Kč se ve srovnání s rokem 1998 zvýšila o 5 % (tj. o 0,7 mld. Kč). Nárůst byl ovlivněn jednak výskytem kalamitních škod v oblasti východních Čech, ale zejména výsledky zákonného pojištění odpovědnosti za škodu způsobenou provozem motorového vozidla, kde bylo vyplaceno 7,1 mld. Kč, což je o 1,1 mld. Kč více než v roce 1998.

Životní pojištění

K hlavním strategickým záměrům vedení společnosti v životním pojištění v uplynulém období náleželo zabezpečení rozvoje produktů s cílem udržet si postavení vedoucího pojistitele na pojistném trhu a současně postupně transformovat kmene starých pojištění na nové, ekonomicky výhodnější. Celé základní spektrum nabídky životních a důchodových pojištění bylo transformováno, přičemž nabídka se rozšířila například v oblasti kolektivních životních či manažerských kapitálových pojištění a významnou inovací se stalo rovněž zavedení investičního životního pojištění. Management České pojišťovny a.s. klade důraz i na synergické působení produktů životního pojištění a penzijního připojištění. Vývoj potvrdil, že šíře i struktura nabídky životních pojištění, kterou má Česká pojišťovna a.s. ve svém portfoliu, odpovídá požadavkům klientů a je dobrou výchozí základnou do dalších let.

Naplňování strategického cíle inovovat a nabízet nové produkty životního pojištění se promítlo v nárůstu předepsaného pojistného o 8,1 % na 8,5 mld. Kč. Na nárůstu se podílel vysoký objem jednorázově placeného pojistného. Kmen běžně placených pojištění v roce 1999 stagnoval.

Negativním vlivem, který zpomaluje růst předepsaného pojistného České pojišťovny a.s., je vysoký podíl přirozeného odpadu vzniklého dožitím a pojistnými událostmi starého kmene životních pojistek, který je nutné nahrazovat novou produkcí.



V roce 1999 se zpomalilo tempo nárůstu vyplacených plnění, která vzrostla oproti předchozímu roku o 1,5 % a dosáhla objemu 8,3 mld. Kč (v roce 1998 bylo tempo růstu 8,1 %). Došlo k celkovému poklesu počtu vyřízených pojistných událostí. Počet dožití i odbytného klesl oproti roku 1998 o 5 %.

Zajištění

Strategií České pojišťovny a.s. v této oblasti je zabezpečit nákladově efektivní krytí rizik, vyplývajících z pojištění, renomovanými zajišťovateli. Management České pojišťovny a.s. důsledně dbá na optimalizaci stávajícího zajištění pro společnost a dodržuje princip alternativních cenových nabídek od nezávislých makléřů, přičemž zároveň posuzuje cenové nabídky získané přímo od zajišťovatelů.

Česká pojišťovna a.s. pokračovala i v roce 1999 v optimalizaci svého zajištění programu, který byl umístěn z velké části u renomovaných a největších světových zajišťoven s vynikajícím ratingem. Z hlediska mezinárodního zajištění trhu existovaly i v roce 1999 příznivé podmínky pro umístění rizik. Zajišťovací trh nabízel dostatečnou kapacitu, pokračovala jeho globalizace a konkurenční tlak na snižování sazeb zajištění.

Prioritou v oblasti zajištění pro rok 1999 bylo realizovat kvalitní a efektivní zajištění program, který chrání společnost zejména před jednotlivými velkými pojistnými událostmi s malou frekvencí a pojistnými událostmi katastrofického rozsahu.

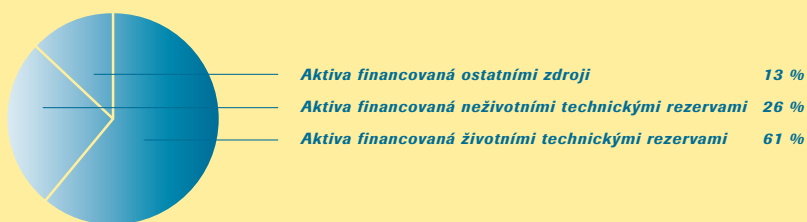
Česká pojišťovna a.s. se zaměřuje přednostně na pasivní zajištění, kde je dalším cílem zvýšení nákladové efektivnosti zajištění programu. Česká pojišťovna a.s. však i nadále poskytuje svou upisovací kapacitu pro své dceřiné společnosti a realizuje retrocese takovýchto zajištění v rámci vlastního zajištění programu.

Investování prostředků technických rezerv

Investiční aktivity

Česká pojišťovna a.s. v roce 1999 dosáhla výnosu 5,94 mld. Kč především díky vhodné diverzifikaci prostředků pojistně technických rezerv. Nárůst na akciovém trhu přinesl část zhodnocení, nicméně dominantním vlivem byla vhodně zvolená strategie při investování do dluhových instrumentů při poklesu úrokových sazeb na českém finančním trhu. Zároveň lze dodat, že dosažené výnosy nebyly vytvořeny cestou zvýšení rizika finančních investic. Ve své dlouhodobé snaze Česká pojišťovna a.s. rovněž prakticky dosáhla sladění nejdůležitějších parametrů portfolia aktiv s požadavky vyhlášky o umístění prostředků technických rezerv s tím, že restrukturalizace portfolia byla provedena za vynaložení minimálních nákladů.

Rozdělení finančního umístění všech zdrojů České pojišťovny a.s. podává graf „Struktura aktiv v čisté výši dle zdroje financování“, kde se rozumí čistou výší aktiv účetní cena po odečtení opravných položek a oprávek.



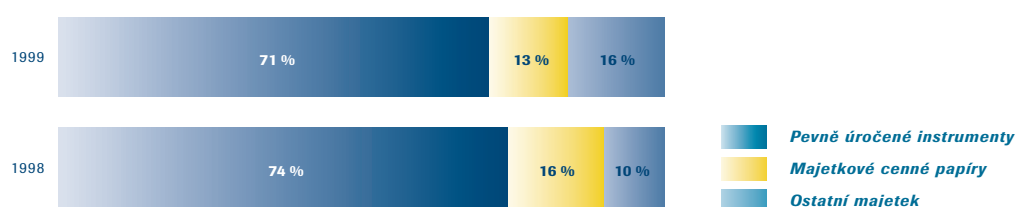
Struktura aktiv v čisté výši dle zdroje financování

Finanční umístění rezerv životních pojištění

K 31. 12. 1999 byla největší část prostředků technických rezerv životních pojištění investována do instrumentů nesoucích pevný výnos (71 %, 41,1 mld. Kč), tj. především do obligací a termínovaných vkladů. Tato část portfolia je tvořena především státními cennými papíry a cennými papíry prvotřídních emitentů, resp. vklady u kapitálově silných domácích nebo zahraničních bank. V souladu se základním strategickým cílem investovat tak, aby bylo zajištěno úplné pokrytí pojistných závazků v jakémkoliv okamžiku v budoucnosti nezávisle na vývoji úrokových sazeb, je mj. snahou České pojišťovny a.s. stabilizovat dosaženou strukturu aktiv a zajišťovat portfolio aktiv proti poklesu výnosu.

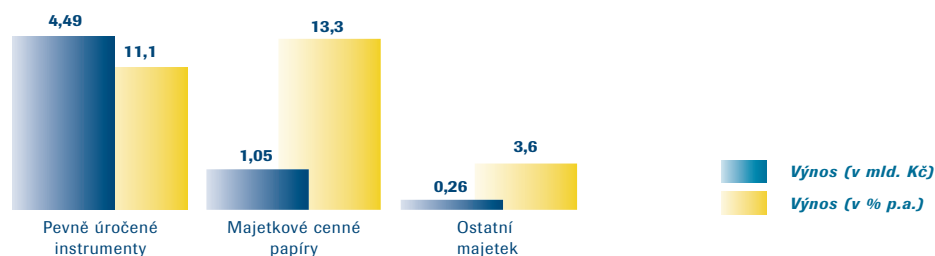
Druhou objemově nejvýznamnější skupinu prostředků životního pojištění tvoří ostatní majetek (16 %, 9,4 mld. Kč). Převážná část ostatního majetku je tvořena nemovitým majetkem ve výši 8,1 mld. Kč.

Podíl majetkových cenných papírů (akcií a podílových listů) na celkovém objemu aktiv se v průběhu roku 1999 snížil z 16 % na 13 % (z toho 3 % tvoří podílové listy otevřených podílových fondů). Akcie a podílové listy patří k investicím, které zaručují portfoliu růstový potenciál v dlouhodobém investičním horizontu a diverzifikují riziko napříč portfoliem. Jejich objem představuje 7,6 mld. Kč a tvoří zbylou část struktury portfolia prostředků životního pojištění, jak uvádí graf „Struktura aktiv v čisté výši financovaných rezervami životních pojištění“.



Struktura aktiv v čisté výši financovaných rezervami životních pojištění

Celkový výnos z finančního umístění prostředků životního pojištění v roce 1999 dosáhl 5,8 mld. Kč. Tento výnos byl tvořen zejména vysokým výnosem z pevně úročených instrumentů (především obligací a depozit) ve výši 4,49 mld. Kč, ke kterému došlo v důsledku značného poklesu úrokových sazeb při existenci dlouhodobých investic České pojišťovny a.s. v pevně úročených instrumentech. Výraznější vliv ve výši 1,05 mld. Kč měl na tento výsledek také růst domácího akciového trhu, který především znamenal značné rozpouštění opravných položek k majetkovým cenným papírům vytvořeným v předchozích účetních obdobích. V grafu „Výnosy z aktiv financovaných rezervami životních pojištění“ se prezentovanými výnosy rozumí výnosy po odečtení odpovídajících nákladů na finanční umístění.



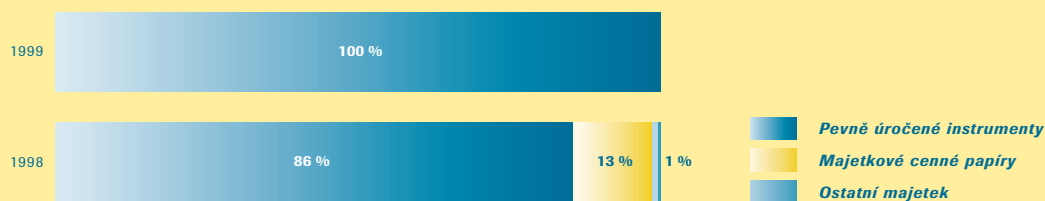
Výnosy z aktiv financovaných rezervami životních pojištění v roce 1999



Finanční umístění rezerv neživotních pojištění

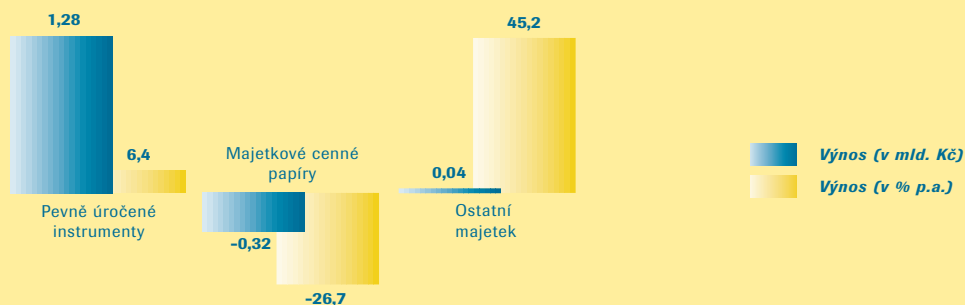
V oblasti neživotního pojištění jsou zachována přísná pravidla likvidity. Tomu je také přizpůsobována struktura portfolia aktiv financovaných technickými rezervami neživotních pojištění a způsob investování těchto prostředků, který se vyznačuje krátkodobým časovým horizontem. K 31. 12. 1999 byla prakticky celá část tohoto portfolia investována do pevně úročených instrumentů (100 %, 24,8 mld. Kč). Největší část, tj. 15,5 mld. Kč, tvořily termínované vklady, dalšími objemově významnějšími instrumenty byly obligace (3,1 mld. Kč) a pokladniční poukázky (2,3 mld. Kč). Všechna aktiva rezerv neživotních pojištění představují velmi likvidní prostředky pro krytí očekávaných i mimořádných negativních výkyvů v pojistných událostech těchto druhů pojištění.

Z grafu „Struktura aktiv v čisté výši financovaných rezervami neživotních pojištění“ dále vyplývá, že se podíl majetkových cenných papírů na celkovém objemu těchto aktiv v průběhu roku 1999 snížil z 13 % na 0 %. K tomuto snížení došlo vzhledem k prodeji akcií Pragobanky.



Struktura aktiv v čisté výši financovaných rezervami neživotních pojištění k 31. 12.

Celkový výnos z finančního umístění prostředků neživotního pojištění v roce 1999 dosáhl 1,0 mld. Kč. Stěžejní podíl na těchto výnosech byl tvořen výnosy z pevně úročených instrumentů ve výši 1,28 mld. Kč – viz graf „Výnosy z aktiv financovaných rezervami neživotních pojištění“. Negativně se na výsledku projevila ztráta z majetkových cenných papírů ve výši –0,32 mld. Kč.



Výnosy z aktiv financovaných rezervami neživotních pojištění v roce 1999

Finanční výsledky

Hospodářský výsledek

Česká pojišťovna a.s. dosáhla v roce 1999 čistý zisk ve výši 1 058 mil. Kč. Tento výsledek svědčí o finanční síle společnosti, stabilitě jejích příjmů a schopnosti překonávat i nepříznivá hospodářská období. Zároveň odráží schopnost České pojišťovny a.s. plnit své strategické záměry a postupně zvyšovat objem dosahovaného zisku. Zisk dosažený v roce 1999 je nejvyšší od data založení akciové společnosti, tedy od roku 1992, zejména díky dobrým výsledkům v oblasti finančního umístění.

Základní jmění společnosti a fondy

V roce 1999 společnost v souladu s usnesením valné hromady rozdělila zisk roku 1998 ve prospěch zákonného rezervního fondu dotací ve výši 41,7 mil. Kč a fondu nerozděleného zisku minulých let ve výši 792,4 mil. Kč. Zůstatky zmíněných fondů tak dosahují k 31. prosinci 1999 výše 111,1 mil. Kč a 1 236,8 mil. Kč. K rozvahovému dni společnost vykazuje vlastní jmění ve výši 6 012 mil. Kč, což představuje navýšení o 165,8 % za období posledních tří let. Vzhledem k přetrvávající potřebě kapitálového posilování společnosti předkládá představenstvo společnosti valné hromadě následující návrh na rozdělení zisku roku 1999.

Návrh na rozdělení zisku

Představenstvo pojišťovny navrhlo řádné valné hromadě nevyplácet za rok 1999 dividendy ani tantiémy a ponechat vytvořený zisk v kapitálových fondech společnosti. Pojišťovna doplní zákonný rezervní fond ve výši 5 % realizovaného zisku, tj. o 52,9 mil. Kč, zbylá část zisku 1 004,8 mil. Kč bude převedena ve prospěch nerozděleného zisku minulých let.

Technické rezervy

Technické rezervy společnosti vykázaly v roce 1999 růst o 3,1 mld. Kč, na celkovou výši 80,5 mld. Kč. Zvyšování pojistně technických rezerv při jejich plném pokrytí aktivy je důkazem finanční síly společnosti a schopnosti jejího rozvoje.

Rezerva na pojistné jiných období

Nárůst rezervy o 182 mil. Kč, na 3,9 mld. Kč, je částečně ovlivněn změnou metodiky předepsaného pojistného, ke které došlo k 1. lednu 1999. Vývoj rezervy po odečtení tohoto vlivu je v souladu s vývojem předepsaného pojistného neživotního pojištění v roce 1999.

Rezerva životních pojištění

Tato rezerva životních pojištění vzrostla v roce 1999 o 1 093 mil. Kč a dosáhla výše necelých 57 mld. Kč, což představuje navýšení o 2 %, přičemž v důchodové části rezerva vzrostla o 8 % a u životní části byl zaznamenán pokles o 0,01 %.

Společnost v průběhu minulých let rezervy životních pojištění významně dotovala, aby plnila přísná měřítka mezinárodních účetních i aktuárských standardů.

Rozhodnutím představenstva České pojišťovny a.s. byly rezervy životních pojištění kromě technického zhodnocení ve výši 4-7,5 % p.a. zhodnoceny podle druhu pojištění takto: rezervy životního pojištění od 0,5 % do 7,4 % a důchodového pojištění od 1,4 % do 7,1 %. Celkové zhodnocení tak v řadě případů přesáhlo 11,5 %.



Rezerva na pojistná plnění

Tato rezerva vykázala nárůst o 719 mil. Kč (o 4,2 %), tj. na 17,8 mld. Kč. Největší vliv mělo zvýšení rezerv v zákonném pojištění odpovědnosti za škodu způsobenou provozem motorového vozidla, které bylo z velké míry kompenzováno snížením rezerv v oblasti aktivního zajištění.

Ostatní technické rezervy

Rezerva na vyrovnání mimořádných rizik byla v roce 1997 zcela upotřebena v souvislosti s katastrofickými záplavami. V průběhu roku 1998 společnost dotovala tuto rezervu částkou 800 mil. Kč a dále v roce 1999 částkou 600 mil. Kč. Vedení společnosti pracuje s touto rezervou v dlouhodobém konceptu jako se zdrojem pro krytí mimořádných nepříznivých výsledků pojištění.

V roce 1999 společnost dále vytvořila technickou rezervu ve výši 537 mil. Kč na závazky vyplývající z jejího členství v České kanceláři pojistitelů.

Rezervy a opravné položky k finančnímu majetku

Společnost čerpala v průběhu roku 1999 rezervy na rizika finančního umístění a opravné položky k finančnímu majetku v celkové výši 3,9 mld. Kč - technický účet životního pojištění se podílí na této částce 1,5 mld. Kč a technický účet neživotního pojištění 2,4 mld. Kč. Promítnutí nerealizovaných zisků a zpětné zvýšení hodnoty majetku České pojišťovny a.s. do hospodářského výsledku je odrazem vzestupu kapitálových trhů v průběhu roku 1999, popř. kompenzací ztrát z realizace aktiv finančního umístění, k nimž byly rezervy a opravné položky dříve vytvořeny.

Pohledávky

Pohledávky se za rok 1999 zvýšily celkem o 1 516 mil. Kč, tj. na 5 658 mil. Kč, přičemž pohledávky z přímého pojištění a zajištění se zvýšily o 579 mil. Kč, což je způsobeno zejména zvýšením pohledávek za pojistníky o 608 mil. Kč, které je ovšem vzhledem ke špatné platební morálce klientů kompenzováno tvorbou opravných položek ve výši 671 mil. Kč.

Odložená daňová pohledávka

V roce 1999 skončilo období, pro které MF ČR udělilo souhlas k účtování odložené daňové pohledávky. Společnost zúčtovala zůstatek tohoto účetního aktiva ve výši 1 072 mil. Kč plně do nákladů roku 1999.

Ostatní aktiva

Ostatní aktiva v celkové výši 5,7 mld. Kč vykázala pokles o 223,2 mil. Kč. Tento pokles ovlivnily zejména položky Pokladní hodnoty, Hmotný movitý majetek a Ostatní aktiva, na která byla zúčtována pohledávka za MF z titulu provozování zákonného pojištění odpovědnosti za škodu způsobenou provozem motorového vozidla. Toto pojištění nepotvrdilo v roce 1999 příznivý trend snižování svého finančního deficitu, protože jeho výše zůstala zachována přibližně na úrovni loňského roku. Konečný deficit přijatého pojistného ke krytí pojistně technických závazků a nákladů spojených s provozováním zákonného pojištění činí k 31. 12. 1999 celkem 2,6 mld. Kč.

Závazky společnosti

Závazky společnosti vzrostly během roku 1999 o 4,3 mld. Kč. Konečná výše závazků ke konci roku tak činí 7,6 mld. Kč. Největší položkou jsou Závazky z přímého pojištění a zajištění ve výši 4,3 mld. Kč (kde nárůst cca 3,6 mld. Kč je způsoben růstem zatímně účtovaných úhrad občanů, zejména z pojištění odpovědnosti za škodu způsobenou provozem vozidla), dále zejména Ostatní závazky, ve výši 3,0 mld. Kč, z nich pak zejména vklady zaměstnanců ve výši 1,3 mld. Kč s meziročním poklesem 78,4 mil. Kč.

Náklady

Celkové pořizovací náklady na pojistné smlouvy společnost vykázala ve výši 3,2 mld. Kč, což je o 1,4 mld. Kč více než v předchozí roce. Podíl uvedených nákladů na hrubém předepsaném pojistném činí 9,6 %, což je o 4,1 procentního bodu více než v roce 1998. Podíl pořizovacích nákladů na předepsaném pojistném u neživotního pojištění činí 8,4 % a u životního 13,2 %. Meziroční zvýšení pořizovacích nákladů je projevem ostrého konkurenčního boje na českém trhu. Společnost v roce 1999 přistoupila ke změně provizního systému s cílem lépe motivovat obchodní službu k prodeji svých produktů. V roce 1999 rovněž vrcholila kampaň nového povinně smluvního pojištění odpovědnosti za škodu způsobenou provozem vozidla.

V roce 1999 vytyčila společnost politiku směřující k zastavení růstu nákladů v oblasti správní režie. Naplnění ambice vedení společnosti směřující ke snižování stálých nákladů bylo v roce 1999 částečně neutralizováno časově omezenými náklady, spojenými s rozvojem společnosti. Přestože v oblasti Osobních nákladů bylo meziročně dosaženo snížení o téměř 7 %, celkový meziroční růst režijních nákladů, očištěný o vliv změn metodiky výkaznictví, se pohybuje na úrovni 4 %.

Daňové náklady

Společnost neočekává kladnou daňovou povinnost z výsledků hospodaření roku 1999. Hlavní příčinou záporné daňové pozice je především vývoj v oblasti aktiv finančního umístění, jejichž dočasné snížení účetní hodnoty bylo v předchozích letech promítáno do hospodářského výsledku zejména prostřednictvím daňově neúčinných opravných položek a rezerv. Zpětné zhodnocení těchto aktiv, spojené s vývojem na kapitálových trzích, zvyšuje výsledek hospodaření formou daňově neúčinných výnosů. Daňovou pozici rovněž snižuje postupný náběh konkurzních řízení v podnicích, ve kterých se společnost finančně angažovala v první polovině 90. let. Tvorba zákonných opravných položek nahrazujících účetní opravné položky vytvořené v minulých účetních obdobích je v těchto případech plně daňově účinná a snižuje daňovou povinnost společnosti.

Zúčtované daňové položky jsou charakteru odložených daní. Hlavní položkou je odúčtování odložené daňové pohledávky, vytvořené podle předchozího souhlasu MF ČR, ze kterého vyplývala povinnost pro Českou pojišťovnu a.s. vytvořenou položku následně nejpozději do tří let zúčtovat. Výše tohoto nákladu činí 1 072 mil. Kč. Další položkou je odložená daň ve výši 57 mil. Kč, která vyplývá z rozdílu uplatňovaných daňových a účetních odpisů. Zvýšení zůstatku oproti předchozím obdobím bylo způsobeno zkrácením odpisových lhůt daňových odpisů investičního majetku novelou zákona o daních z příjmů, platnou od roku 1999.



dostupnost

vstřícnost

všestrannost

**Naše služby jsou snadno dostupné všem
a téměř na každém kroku.**

**Jsme schopni je přizpůsobovat individuálním
přáním klientů a díky zdokonalování naší nabídky
uspokojovat jejich náročné požadavky na moderní
pojistnou ochranu.**

Zaměstnanci a vzdělávání

Rok 1999 byl ve znamení změny koncepce personální strategie České pojišťovny a.s. v oblasti obchodní služby, která se vyznačuje přechodem řady ziskatelů – zaměstnanců z pracovního poměru v České pojišťovně a.s. k ziskatelům – jednatelům (exkluzivním externím prodejcům).

Druhým klíčovým rysem koncepce personální strategie v roce 1999 se stal outsourcing některých, především obslužně-technických činností v oblasti správy nemovitého majetku mimo Českou pojišťovnu a.s. Třetím, neméně důležitým rysem personální koncepce společnosti byly personální audity prvoliniových manažerů na agenturách České pojišťovny a.s.

Změněná personální strategie se zásadně promítla do celkového počtu zaměstnanců, který poklesl o 11,56 % a dosáhl na konci roku 1999 stavu 7 340 osob. Díky outsourcingu se rovněž zásadně snížil počet zaměstnanců centrály České pojišťovny a.s. o 31,5 % na 959 osob. Průměrný věk zaměstnanců České pojišťovny a.s. zůstal na úrovni minulých období a dosahuje 41 let.

Opačný trend zaznamenala obchodní služba – počet obchodníků (v zaměstnaneckém poměru i jednatelů) v roce 1999 narostl o 1 161.

V oblasti sociální politiky vedení České pojišťovny a.s. v roce 1999 posílilo význam příspěvku na penzijní připojištění u Penzijního fondu České pojišťovny, a.s., jeho zvýšením. Na základě Kolektivní smlouvy České pojišťovny a.s. uzavřené na období 1998 – 2000 byl dále zaměstnancům poskytován příspěvek na zvýhodněné stravování a na zdravotní zaměstnanecký a zdravotní manažerský program.

V roce 1999 Česká pojišťovna a.s. zorganizovala 2 267 vzdělávacích akcí pro 18 569 účastníků – zaměstnanců České pojišťovny a.s. i jednatelů. Vzdělávací akce byly zaměřeny zejména na profese s důrazem na péči o klienta a jednatele, na management, na školení produktů Office 97, SAP a interních aplikací.



Hlavní marketingové aktivity a společensky prospěšná činnost

Marketingové aktivity České pojišťovny a.s. byly v roce 1999 z velké části orientovány na prioritní cílovou skupinu roku - motoristy. Tento tržní segment byl osloven jak kampaněmi zaměřenými na vlastní Povinné ručení 2000, tak i rozsáhlými marketingovými aktivitami, které podporovaly pozici České pojišťovny a.s. jako pojistitele motoristů nepřímo.

V první polovině roku 1999 byly realizovány projekty zaměřené na zkvalitnění služeb České pojišťovny a.s. motoristům, například nová služba telefonického hlášení pojistné události či asistenční služby. Službou motoristům je i rozhlasové dopravní zpravodajství „Modrá vlna České pojišťovny a.s.“. Česká pojišťovna a.s. také aktivně podpořila dvě celostátní dopravně bezpečnostní akce – „Přemýšlej, než se rozjedeš“ a „Alkohol Vaše auto řídit neumí“, realizované ve spolupráci s Automotoklubem ČR.

Přímou podporou Povinného ručení 2000 byla rozsáhlá marketingová kampaň, odstartovaná v červnu a s rostoucí intenzitou kontinuálně pokračující až do konce roku 1999. Zahájila ji Velká letní hra „Bez nehody do pohody“, na kterou navázala série reklamních kampaní, vrcholící v prosinci spotřebitelskou soutěží „Zlatý kapr“.

V orientaci na širší veřejnost, zejména mužskou část populace, se marketing České pojišťovny a.s. v roce 1999 zaměřil především na podporu své základní sponzorské platformy – ledního hokeje. Česká pojišťovna a.s. systematicky podporovala národní reprezentační tým, extraligu a 1. ligu. Kombinací těchto aktivit s pořádáním turnaje Euro Hockey Tour Česká pojišťovna a.s. Cup dosáhla Česká pojišťovna a.s. vnímání výjimečného komplexního partnera českého hokeje.

Nejprestižnějším jednodenním projektem v rámci sponzorského portfolia České pojišťovny a.s. zůstává Velká pardubická. Enormní zájem nejvýznamnějších klientů a partnerů České pojišťovny a.s. o účast potvrdil stále vzrůstající společenská úroveň této akce. Díky rekordním dotacím a s tím souvisejícímu nasazení špičkových zahraničních koní a jezdců byla v roce 1999 mimořádně dobrá i sportovní úroveň dostihu.

Pohárový závod Česká pojišťovna a.s. – Škoda Octavia Cup se stal nejuznávanějším okruhovým podnikem v ČR a v hodnocení médií předstihl dokonce i domácí okruhové mistrovství. Toho dosáhl nejen svou technickou kvalitou a nasazením jezdců i týmů, ale i organizačním zajištěním a úspěšnou komunikací směrem k široké motoristické obci.

Projekt čtyř na sebe navazujících akcí sdružených Czech Top 100 poskytl České pojišťovně a.s. prostor pro komunikaci s vybranou firemní klientelou. Česká pojišťovna a.s. zaznamenala mimořádný úspěch v soutěži „O nejlepší výroční zprávu roku“, kde kromě 1. místa v absolutním pořadí získala i další tři první místa ve speciálních kategoriích.

Česká pojišťovna a.s. pokračovala i v roce 1999 v podpoře Českého paralympijského týmu, jehož členové získali na Zimní deaflympiádě v alpském lyžování v Davosu čtyři zlaté medaile. Kromě toho handicapovaní sportovci dosáhli v předolympijském roce celkem šestnácti titulů mistrů Evropy v dalších sportovních odvětvích.

Česká pojišťovna a.s. v srpnu zorganizovala a finančně podpořila záchrannou misi svého smluvního Zásahového týmu do zemětřesením postiženého Turecka. Skupina čtyř kynologů se speciálně vycvičenými psy byla vůbec prvním týmem z České republiky, který se přímo na místě zapojil do odstraňování následků této přírodní katastrofy.

Zpráva dozorčí rady

Dozorčí rada v průběhu roku 1999 zajišťovala úkoly, které pro ni vyplývají za zákona a stanov společnosti. Dozorčí rada dohlížela na výkon působnosti představenstva a na uskutečňování podnikatelské činnosti společnosti. Kontrolovala, zda se podnikatelská činnost společnosti uskutečňuje v souladu s právními předpisy, stanovami společnosti a pokyny valných hromad.

Na svých zasedáních se zabývala hospodařením společnosti, plněním finančního a obchodního plánu, investiční politikou a hospodařením dceřiných společností. Dozorčí rada sledovala strategické záměry společnosti a restrukturalizaci finanční skupiny.

Na valné hromadě společnosti, konané dne 14. června 1999, byla schválena změna stanov společnosti, kterou byl počet členů dozorčí rady snížen ze 12 na 9.

Představenstvo společnosti předložilo dozorčí radě výsledky hospodaření za rok 1999, které jsou součástí roční účetní závěrky ověřené auditorem. Dále předložilo návrh na rozdělení zisku vytvořeného v roce 1999.

Dozorčí rada přezkoumala roční účetní závěrku společnosti za rok 1999 a návrh představenstva na rozdělení zisku a doporučuje akcionářům schválit roční účetní závěrku společnosti za rok 1999 a rozdělení zisku podle návrhu představenstva.

V Praze dne 14. června 2000



Ing. Aleš Minx
předseda dozorčí rady

Auditorská zpráva pro akcionáře společnosti Česká pojišťovna a.s.

Ověřili jsme informace obsažené ve výroční zprávě společnosti Česká pojišťovna a.s. za rok 1999. Rozsah naší práce byl omezen pouze na potvrzení toho, že informace uvedené ve výroční zprávě jsou v souladu s účetní závěrkou.

Dne 5. června 2000 jsme vydali následující auditorskou zprávu k roční účetní závěrce společnosti:

„Provedli jsme audit přiložené účetní závěrky společnosti Česká pojišťovna a.s. k 31. prosinci 1999. Za účetní závěrku je odpovědný statutární orgán společnosti. Naší odpovědností je vyjádřit na základě auditu výrok o této účetní závěrce.

Audit jsme provedli v souladu se zákonem o auditorech a Komoře auditorů České republiky a auditorskými směrnici Komory auditorů České republiky. Tyto směrnice požadují, abychom audit naplánovali a provedli tak, abychom získali přiměřenou jistotu, že účetní závěrka neobsahuje významné nesprávnosti. Audit zahrnuje výběrové ověření podkladů prokazujících údaje a informace uvedené v účetní závěrce. Audit rovněž zahrnuje posouzení použitých účetních zásad a významných odhadů učiněných společností a zhodnocení celkové prezentace účetní závěrky. Jsme přesvědčeni, že provedený audit poskytuje přiměřený podklad pro vyjádření našeho výroku.

Podle našeho názoru, účetní závěrka ve všech významných ohledech věrně zobrazuje majetek, závazky a vlastní jmění společnosti Česká pojišťovna a.s. k 31. prosinci 1999 a výsledek hospodaření za rok 1999 v souladu se zákonem o účetnictví a příslušnými předpisy České republiky.“

V Praze dne 9. června 2000



KPMG Česká republika Audit, spol. s r. o.
Licence číslo 71



Ing. František Dostálek
Dekret číslo 176

Finanční část

Rozvaha

k 31. 12. 1999 v tis. Kč

	viz bod „Přílohy“	1999	1998	1997
AKTIVA				
Nehmotný majetek	21	347 401	116 308	25 562
Finanční umístění (investice)		80 935 163	76 451 558	69 612 275
Pozemky a stavby (nemovitosti)	16, 21	8 079 934	8 629 977	8 115 738
Pozemky a stavby provozní		2 757 985	2 849 046	2 806 208
Finanční umístění v podnikání třetích osob a ostatní dlouhodobé pohledávky		8 752 284	12 203 239	11 679 929
Majetkové účasti v podnicích s rozhodujícím vlivem	16, 17	3 732 176	6 279 683	5 416 644
Majetkové účasti v podnicích s podstatným vlivem	16, 17	78 660	44 170	19 154
Obligace a ostatní dluhopisy, půjčky - podniky s rozhodujícím vlivem	16	174 386	179 000	380 000
Obligace a ostatní dluhopisy, půjčky - podniky s podstatným vlivem	16	0	0	1 250
Ostatní majetkové účasti, ostatní dlouhodobé pohledávky	16	4 767 062	5 700 386	5 862 881
Ostatní finanční umístění		64 067 668	55 570 436	49 724 525
Cenné papíry s proměnlivým výnosem	16	3 481 118	3 142 119	6 000 375
Cenné papíry s pevným výnosem	16	32 759 496	23 570 649	14 487 900
Finanční umístění v investičních společnostech a investičních fondech	16	1 518 851	2 428 923	6 101 721
Ostatní půjčky	16	1 382 884	1 511 587	680 997
Depozita u bank	16	24 141 617	24 910 730	20 307 248
Ostatní finanční umístění	16	783 702	6 428	2 146 284
Pohledávky ze složených depozit	16	35 277	47 906	92 083
Pohledávky		5 658 130	4 141 714	5 186 079
Pohledávky z přímého pojištění a zajištění	19	2 129 379	1 549 773	2 097 693
Pohledávky za pojistníky		1 799 672	1 191 977	1 102 714
Pohledávky za zprostředkovateli		3 363	180	26
Pohledávky při operacích zajištění		326 344	357 616	994 953
Ostatní pohledávky	19	3 528 751	2 591 941	3 088 386
Ostatní aktiva		5 721 673	5 944 949	14 498 119
Hmotný movitý majetek	21	709 204	795 822	875 210
Provozní movitý majetek		658 623	753 359	833 330
Hmotný majetek neodpísovaný		50 581	42 411	41 815
Pořízení majetku		284 983	278 111	689 202
Poskytnuté zálohy na pořízení nehmotného a hmotného majetku	21	106 609	48 282	239 166
Ostatní aktiva		2 561 488	2 265 873	4 745 539
Pokladní hodnoty a ostatní finanční majetek		2 165 998	2 605 143	8 188 168
Běžné účty	16	1 932 659	2 343 770	7 952 657
Pokladna a jiné pokladní hodnoty	16	129 746	159 297	138 679
Vlastní akcie	22	103 593	102 076	96 832
Přechodné účty aktiv		3 536 115	2 721 753	1 570 074
Úroky a nájemné		9 489	13 053	26 686
Pořizovací náklady na pojistné smlouvy		1 233 736	308 006	3 098
Ostatní přechodné účty aktiv		2 292 890	2 400 694	1 540 290
ÚHRN AKTIV		96 198 482	89 376 282	90 892 109

	viz bod „Přílohy“	1999	1998	1997
PASIVA				
Základní jmění a fondy		3 715 962	3 636 216	3 609 487
Základní jmění	22	3 412 391	3 412 391	3 412 391
Jiné kapitálové účty		82 216	45 960	45 957
Zákonný rezervní fond	24	111 116	69 408	46 020
Ostatní fondy	24	110 239	108 457	105 119
Technické rezervy		80 542 130	77 430 406	79 711 560
Rezerva na pojistné jiných období		3 900 149	3 717 947	3 745 139
Rezerva pojistného životních pojištění	27	56 893 332	55 800 126	55 273 776
Rezerva na pojistná plnění	25 a	17 781 664	17 062 499	20 634 643
Rezerva na prémie a slevy		29 294	49 834	58 002
Rezerva na vyrovnání mimořádných rizik, ostatní technické rezervy	25 b, c	1 937 691	800 000	–
Rezervy na ostatní rizika a ztráty		432 745	2 793 270	2 697 723
Zákonné rezervy	28	15 205	30 308	38 860
Jiné rezervy	28	417 540	2 762 962	2 658 863
Závazky ze složených depozit		8 455	17 917	20 068
Závazky		7 610 019	3 281 658	3 802 450
Závazky z přímého pojištění a zajištění	19	4 281 926	644 035	661 128
Závazky vůči pojištěným		4 160 488	469 578	479 974
Závazky vůči zprostředkovatelům		1 711	14 221	5 850
Závazky při operacích zajištění		119 727	160 236	175 304
Závazky daňové		190 889	88 686	75 222
Závazky sociálního zabezpečení a zdravotního pojištění		88 034	75 943	68 656
Ostatní závazky		3 049 170	2 472 994	2 997 444
Přechodné účty pasiv		1 594 718	938 287	583 052
Nerozdělený zisk minulých let		1 236 820	444 381	–
Zisk běžného účetního období	23	1 057 633	834 147	467 769
ÚHRN PASIV		96 198 482	89 376 282	90 892 109

Výkaz zisků a ztrát

za rok končící 31. 12. 1999 v tis. Kč

	viz bod „Přílohy“	1999	1998	1997
Technický účet k neživotnímu pojištění				
Předepsané hrubé pojistné	3, 4	24 551 366	24 620 534	21 497 026
Předepsané hrubé pojistné postoupené zajišťovatelům		-1 250 669	-1 751 154	-1 435 836
Změna stavu rezervy na pojistné jiných období		-324 717	66 304	-417 968
Změna stavu rezervy na pojistné jiných období – podíl zajišťovatelů		142 515	-46 800	3 279
Zasloužené pojistné, očištěné		23 118 495	22 888 884	19 646 501
Ostatní technické výnosy, očištěné	11	345 790	27 317	2 003 437
Náklady na pojistná plnění	3	-15 633 525	-14 891 231	-16 595 263
Podíl zajišťovatelů na nákladech na pojistná plnění		683 978	1 463 650	3 579 461
Změna stavu rezervy na pojistná plnění		-837 555	4 070 447	-3 587 811
Změna stavu rezervy na pojistná plnění – podíl zajišťovatelů		118 389	-543 926	210 399
Náklady na pojistná plnění, očištěné		-15 668 713	-9 901 060	-16 393 214
Změna stavu ostatních technických rezerv – očištěná		-517 151	-8 168	-10 576
Prémie a slevy, očištěné		-20 540	8 168	10 576
Pořizovací náklady na pojistné smlouvy	6, 7	-2 991 649	-1 504 166	-1 331 480
Časové rozlišení pořizovacích nákladů na pojistné smlouvy	6	925 730	304 086	0
Správní režie	9	-1 996 903	-3 309 899	-2 660 559
Provize od zajišťovatelů a podíly na ziscích, očištěné	6	263 895	367 568	304 358
Čistá výše provozních výdajů	6	-3 798 927	-4 142 411	-3 687 681
Ostatní technické náklady, očištěné	12	-996 351	-3 294 303	-759 060
Změna stavu rezerv na vyrovnání mimořádných rizik	25 b	-600 000	-800 000	310 000
Výsledek technického účtu k neživotnímu pojištění		1 862 603	4 778 427	1 119 983
Technický účet k životnímu pojištění				
Předepsané hrubé pojistné	5	8 525 269	7 888 443	7 264 771
Předepsané hrubé pojistné postoupené zajišťovatelům		-4 796	0	-324
Zasloužené pojistné, očištěné		8 520 473	7 888 443	7 264 447
Výnosy z majetkových účastí		7 250	128 210	231 945
Výnosy z pozemků a staveb		280 618	296 227	192 281
Výnosy z ostatních složek finančního umístění		6 982 021	5 269 201	6 377 335
Použití opravných položek k finančnímu umístění		4 226 732	5 528 827	2 073 419
Výnosy z realizace finančního umístění		36 909 159	34 413 198	26 806 143
Výnosy z finančního umístění celkem		48 405 780	45 635 663	35 681 123
Ostatní technické výnosy	11	175	0	14 082
Náklady na pojistná plnění		-8 286 740	-8 162 806	-7 553 806
Podíl zajišťovatelů na nákladech na pojistná plnění		0	0	4 068
Změna stavu rezervy na pojistná plnění		929 046	1 340 587	1 263 241
Změna stavu rezervy na pojistná plnění – podíl zajišťovatelů		0	0	0
Náklady na pojistná plnění, očištěné		-7 357 694	-6 822 219	-6 286 497
Změna stavu ostatních technických rezerv – očištěná		-2 200 055	-2 050 613	-4 282 733
Změna stavu rezervy životního pojištění – podíl zajišťovatelů		0	0	0
Pořizovací náklady na pojistné smlouvy	6, 7	-1 123 763	-588 177	-545 298
Správní režie	9	-959 237	-956 725	-887 242
Provize od zajišťovatelů a podíly na ziscích, očištěné	6	642	0	0
Čistá výše provozních výdajů	6	-2 082 358	-1 544 902	-1 432 540
Náklady na finanční umístění		-5 338 653	-2 568 309	-2 277 213
Tvorba opravných položek k finančnímu umístění		-2 690 895	-6 586 402	-3 003 862
Náklady na realizaci finančního umístění		-35 382 078	-33 233 044	-26 947 758
Náklady na finanční umístění celkem		-43 411 626	-42 387 755	-32 228 833
Ostatní technické náklady, očištěné	12	-18 500	-22 132	-19 314
Výsledek technického účtu k životnímu pojištění		1 856 195	696 485	-1 290 265

	viz bod „Přílohy“	1999	1998	1997
Netechnický účet				
Výsledek technického účtu k neživotnímu pojištění		1 862 603	4 778 427	1 119 983
Výsledek technického účtu k životnímu pojištění		1 856 195	696 485	-1 290 265
Výnosy z ostatních složek finančního umístění		2 164 101	2 297 464	951 020
Výnosy z realizace finančního umístění		15 077 371	7 360 504	10 092
Použití opravných položek k finančnímu umístění		2 742 216	11 522	0
Výnosy z finančního umístění celkem		19 983 688	9 669 490	961 112
Náklady na finanční umístění		-559 829	-158 373	0
Tvorba opravných položek k finančnímu umístění		-2 897 621	0	-4 184
Náklady na realizaci finančního umístění		-20 567 067	-7 612 168	-9 791
Náklady na finanční umístění celkem		-24 024 517	-7 770 541	-13 975
Ostatní výnosy	13	3 981 137	4 965 787	1 311 113
Ostatní náklady	14	-1 465 744	-11 176 324	-897 842
Daň z příjmů z běžné činnosti		-1 129 103	-331 320	-16 029
Mimořádné výnosy		16 453	23 334	119 597
Mimořádné náklady		-11 219	-9 496	-815 977
Mimořádný hospodářský výsledek		5 234	13 838	-696 380
Daň z příjmů z mimořádné činnosti		0	0	-39
Ostatní daně a poplatky		-11 860	-11 695	-9 909
Hospodářský výsledek za účetní období		1 057 633	834 147	467 769

Příloha účetní závěrky

neconsolidované za rok končící 31. 12. 1999

1. Hlavní aktivity a sídlo společnosti

Česká pojišťovna a.s. (dále jen „společnost“) je nástupcem bývalé státem vlastněné České státní pojišťovny. Vznikla 1. května 1992 jako akciová společnost v rámci první vlny kuponové privatizace.

Struktura akcionářů:

Struktura akcionářů k 31. prosinci 1999 byla následující:

Fond národního majetku	30,25 %
Skupina IPB	24,27 %
Skupina PPF	21,87 %
Komerční banka, a.s	10,00 %
Ostatní	13,61 %

Sídlo společnosti:

Spálená 16
113 04 Praha 1 – Nové Město
Česká republika
IČO: 45 27 29 56

Činností společnosti je především poskytování univerzálních pojišťovacích služeb, v rámci kterých nabízí všechny hlavní formy pojištění, tj. životní pojištění, neživotní pojištění osob, pojištění průmyslových a podnikatelských rizik a zemědělské pojištění. Nabízí též pojištění rizik z mezinárodního obchodu a provozuje zajišťovací činnost.

Členové představenstva:

<i>Předseda:</i>	Ing. Ivan Kočárník, CSc., Praha
<i>1. místopředseda:</i>	Ing. Ladislav Bartoníček, MBA, Praha
<i>2. místopředseda:</i>	Milan Maděryč, Zlín
<i>Členové:</i>	JUDr. Jan Ježdík, Liberec
	Ing. Jaroslav Kafka, CSc., Praha
	Ing. Petr Prokop, CSc., MBA, Praha
	Ing. Michal Větrovský, Praha

Dne 29. května 2000 Ing. Michal Větrovský ukončil činnost v představenstvu. Novým členem představenstva byl zvolen Ing. Jan Blaško, MBA.

Členové dozorčí rady:

<i>Předseda:</i>	Ing. Aleš Minx, Praha
<i>1. místopředseda:</i>	Ing. Jaromír Prokš, MBA, Praha
<i>2. místopředseda:</i>	JUDr. Vlastimil Uzel, Praha
<i>Členové:</i>	Randall Dillard, London
	Ing. Jiří Tesař, CSc., Praha
	JUDr. Zdeňka Němcová, Praha
	Mgr. Gabriel Eichler, Praha
	Doc. Ing. Václav Kubišta, CSc., Praha
	Ing. Ladislav Skopal, Dobšice

Ing. Ladislav Skopal ukončil činnost v dozorčí radě k 15. listopadu 1999 a tato změna dosud není zaregistrována v Obchodním rejstříku.

Jan Robin Valdinger byl k 15. listopadu 1999 zvolen do dozorčí rady a tato změna dosud není zaregistrována v Obchodním rejstříku.

Na mimořádné valné hromadě konané dne 4. dubna 2000 byli na návrh FNM z dozorčí rady odvoláni: Randall Dillard a Ing. Jiří Tesař, CSc., a nově zvoleni Ing. Petr Kellner a Ing. Jan Škurek.

Jménem společnosti jedná vůči třetím osobám, před soudy a před jinými orgány představenstvo, a to vždy společně alespoň dva členové představenstva, z nichž jeden musí být vždy předsedou nebo místopředsedou představenstva. Činí-li písemné úkony za společnost představenstvo, provádí se podepisování tak, že k vyznačenému obchodnímu jménu společnosti připojí svůj podpis (včetně uvedení svých funkcí) společně vždy alespoň dva členové představenstva, z nichž jeden musí být vždy předsedou nebo místopředsedou představenstva.

2. Postupy oceňování a účtování používané společností, právní úprava

a) Právní předpisy pro pojišťovny

Podnikání pojišťoven bylo k 31. prosinci 1999 upraveno následujícími právními předpisy:

- zákonem č. 185/1991 Sb., o pojišťovnictví (ve znění doplňků),
- vyhláškou MF č. 52/1994 Sb., kterou se stanoví tvorba, použití a způsob umístění prostředků technických rezerv pojišťovny,
- zákonem č. 563/1991 Sb., o účetnictví,
- opatřením FMF č.j. V/2-25 430/1992 ze dne 12. prosince 1992, registrovaným v částce 130/1992 Sb., ve znění pozdějších opatření,
- opatřením FMF č.j. V/2-31 380/1992 ze dne 23. prosince 1992, ve znění pozdějších doplňků, kterým se stanoví uspořádání a obsahové vymezení položek účetní závěrky pojišťoven.

Opatření FMF č.j. V/2-31 380/1992 zavedlo mezinárodní praxi odděleného účtování o technických rezervách životních, technických rezervách neživotních a netechnických účtech.

Vyhláška MF ČR č. 52/1994 v souladu s Direktivou EU o účetnictví pojišťoven zavedla mezinárodní praxi odděleného účtování o dílčích technických rezervách. Vyhláška vyžaduje, aby byly tvořeny rezervy na:

- pojistné jiných období,
- pojistná plnění z pojistných událostí,
- prémie a slevy,
- vyrovnávání mimořádných rizik,
- pojistné životních pojištění.

Vyhláška č. 52/1994 Sb. rovněž ukládá omezení týkající se umístění prostředků technických rezerv.

b) Nové právní předpisy pro pojišťovny

Dne 1. dubna 2000 nabyl účinnosti zákon č. 363/1999 Sb., o pojišťovnictví a změně některých souvisejících zákonů (zákon o pojišťovnictví), který nahrazuje zákon č. 185/1991 Sb., o pojišťovnictví (ve znění doplňků).

Dne 1. dubna 2000 nabyla rovněž účinnosti vyhláška Ministerstva financí č. 75/2000 Sb. ze dne 17. března 2000, kterou se provádí zákon č. 363/1999 Sb., o pojišťovnictví a o změně některých souvisejících zákonů (zákon o pojišťovnictví) a která plně nahrazuje vyhlášku č. 52/1994 Sb.

c) Finanční umístění - oceňování

Majetkové cenné papíry obchodovatelné na Burze cenných papírů Praha nebo v RM-SYSTÉMu jsou oceňovány cenou pořízení nebo tržní cenou ke konci účetního období podle toho, která je nižší. V případě, kdy je finanční investice obchodovaná na Burze cenných papírů Praha i v RM-SYSTÉMu, je použita tržní cena Burzy cenných papírů Praha.

Neobchodovatelné cenné papíry se oceňují jejich cenou pořízení sníženou o případné opravné položky. Dlužné cenné papíry se oceňují cenou pořízení. Termínované vklady u finančních institucí se oceňují nominální hodnotou.

d) Podrozvahové operace

V případě, kdy společnost používá swapy za účelem zajištění proti úrokovému a měnovému riziku, případně proti riziku pohybu kurzů cenných papírů, je o hospodářském výsledku z těchto transakcí účtováno tehdy a takovým způsobem, jako v případě zajišťovaných instrumentů.

Platby plynoucí z uzavřených derivátových obchodů jsou účtovány do nákladů a výnosů z finančního umístění v období, ke kterému věcně a časově náleží. Investice zařazené v obchodním portfoliu jsou evidovány v ceně pořízení nebo tržní hodnotě, pokud je tato nižší.

e) Výnosy z finančního umístění

Výnosy z finančního umístění, které jsou přímo spojené s činností v oblasti životního pojištění, jsou účtovány na technický účet životního pojištění. Výnosy z položek finančního umístění, které nesouvisí s umístěním rezerv životních pojištění, jsou zahrnuty v netechnickém účtu.

f) Pozemky a stavby

Pozemky a stavby jsou oceňovány pořizovacími cenami. Každých pět let je prováděno nezávislé oceňování pozemků a staveb tržními cenami. Interní přecenění je prováděno každoročně. V případě, kdy výsledkem nezávislého tržního ocenění nebo interního posouzení hodnoty pozemků a staveb je nižší hodnota, než je hodnota účetní, vytváří se opravná položka.

Společnost provádí rovnoměrné odpisování. Odpisové sazby podle skupin majetku jsou následující:

Položka majetku	Odpisová sazba v % z pořizovací ceny
Pozemky	0
Stavby (včetně technického zhodnocení)	1,3 – 10

g) Hmotný a nehmotný investiční majetek

Hmotný a nehmotný investiční majetek je oceňován pořizovacími cenami. Hmotný investiční majetek v pořizovací ceně do 40 000 Kč a nehmotný investiční majetek v pořizovací ceně do 60 000 Kč je účtován do nákladů v účetním období, ve kterém byl uveden do používání.

Společnost provádí rovnoměrné odpisování. Odpisové sazby podle skupin majetku jsou následující:

Položka majetku	Odpisová sazba v % z pořizovací ceny
Software	33,3
Zařízení	6 – 33,3
Ostatní hmotný majetek	10 – 25
Umělecké předměty	0

h) Zásoby

Nakoupené zásoby se oceňují pořizovacími cenami.

ch) Přepočty cizích měn

Transakce prováděné během roku jsou přepočteny kurzem ČNB, který je platný ke dni vzniku účetního případu. Aktiva a pasiva v zahraniční měně jsou k rozvahovému dni přepočtena podle oficiálního kurzu ČNB.

Nerealizované kurzové zisky a ztráty se vykazují v rozvaze, přičemž na nerealizované kurzové ztráty se vytváří rezerva a její tvorba a čerpání jsou zahrnuty na netechnickém účtu.

i) Opravné položky

Opravné položky jsou vytvářeny k finančnímu umístění, pohledávkám a ostatním aktivům. Opravné položky odrážejí přechodný pokles hodnoty jednotlivých aktiv stanovený na základě posouzení rizik vedením společnosti.

Opravné položky k finančnímu umístění

U finančních instrumentů obchodovaných na organizovaných trzích je aktuální pozice porovnáвана s tržní cenou na denní bázi.

Finanční instrumenty neobchodované na organizovaných trzích jsou přeceňovány podle interních oceňovacích modelů na týdenní, resp. měsíční bázi. Opravné položky k finančním instrumentům se tvoří v případě přechodného poklesu hodnoty instrumentu ve výši rozdílu mezi zjištěnou tržní a účetní hodnotou.

Výše opravných položek zohledňuje pojištění a derivátové transakce, které byly uzavřeny s cílem zajištění hodnoty investic.

Opravné položky k pohledávkám za pojistníky

Opravné položky k pohledávkám za pojistníky se člení na opravné položky:

- jejichž tvorba a použití je upravena zákonem o daních z příjmů č. 586/1992 Sb. a zákonem o rezervách pro zjištění základu daně z příjmů č. 593/1992 Sb.,
- jejichž tvorba a použití je upravena vnitřním předpisem společnosti na základě analýz vývoje splatnosti a dobytosti pohledávek.

j) Předepsané pojistné

Předepsané hrubé pojistné s výjimkou neživotních neobčanských dlouhodobých pojištění zahrnuje všechny částky splatné podle pojistných smluv během účetního období, i když se tyto částky vztahují zcela nebo zčásti k následujícím účetním obdobím.

Předepsané pojistné neobčanských neživotních pojištění (pojištění průmyslu a podnikatelů a zemědělská pojištění) zahrnuje celkovou hodnotu jednorázově uzavřených pojistných smluv vyjádřenou v ročním pojistném bez ohledu na splátkový kalendář jednotlivých smluv. Rezerva pojistného jiných období zahrnuje veškeré pojistné příslušející následujícím účetním obdobím.

Společnost změnila způsob vykazování pojistného neobčanských neživotních pojištění na základě ekonomicko-právní analýzy podmínek těchto pojištění s účinností od 1. ledna 1999. Vliv této změny je uveden v bodě 4. přílohy.

Zasloužené hrubé pojistné je část předepsaného pojistného, vyplývající z uzavřené pojistné smlouvy, které časově souvisí s běžným účetním obdobím, bez ohledu na to, zda pojistné bylo zapláceno.

k) Náklady na pojistná plnění

Náklady na pojistná plnění se účtují v okamžiku likvidace pojistné události a uznání (stanovení) výše plnění. Náklady na pojistná plnění se snižují o postihy a jiné obdobné nároky pojišťovny. Náklady na pojistná plnění v neživotním pojištění jsou zvýšeny o náklady spojené s likvidací pojistných událostí, blíže bod 9. přílohy.

l) Hrubé provozní výdaje

Provozní výdaje se člení na pořizovací náklady na pojistné smlouvy a správní režii. Součástí pořizovacích nákladů jsou náklady na propagaci, náklady na provize ziskatelů společnosti a cizích ziskatelů (jednatelů, dealerů, důvěrníků, organizace), mzdové náklady ziskatelů bez provizí a ostatní ziskatelské náklady (viz bod 2. m) přílohy).

Správní režie zahrnuje osobní náklady, odpisy hmotného movitého majetku, spotřebu energie a ostatní náklady nezaúčtované do pořizovacích nákladů. Ostatní náklady zahrnují zejména provize za obnovování pojistných smluv, náklady vzniklé s inkasem pojistného, náklady na likvidaci pojistných smluv, správní náklady na portfolio pojistného kmene, náklady na pasivní a aktivní zajištění, viz bod 2. o) přílohy. Správní režie v životním pojištění obsahuje i vedlejší náklady spojené s likvidací pojistných událostí.

m) Pořizovací náklady a jejich časové rozlišení

Pořizovací náklady na pojistné smlouvy zahrnují všechny přímé a nepřímé náklady vzniklé v souvislosti s uzavřením pojistných smluv. Časově rozlišené náklady na pojistné smlouvy zahrnují náklady vzniklé při uzavírání pojistných smluv v průběhu účetního období, které patří do následujících účetních období.

Pořizovací náklady se časově rozlišují pouze u neživotního pojištění. Pořizovací náklady na pojistné smlouvy životního pojištění jsou zahrnovány do výkazu zisků a ztrát v době jejich vzniku.

Časové rozlišení bylo provedeno za všechny pořizovací náklady neživotních pojištění (v roce 1998 jen náklady provizní). Metoda časového rozlišení pořizovacích nákladů neživotních pojištění, s výjimkou nákladů na pojištění odpovědnosti za škodu způsobenou provozem vozidla (dále jen „POV“), vychází z poměru hrubé výše rezervy na pojistné jiných období a hrubého předepsaného pojistného neživotních pojištění očištěného o zákonné pojištění odpovědnosti za škodu způsobenou provozem motorového vozidla (dále jen „zákonné pojištění“) a o zákonné pojištění odpovědnosti zaměstnavatele za škodu při pracovním úrazu nebo nemoci z povolání (dále jen „zákonné pojištění odpovědnosti zaměstnavatele“).

Část pořizovacích nákladů (provize) v rámci POVu je zcela převedena do následujícího účetního období v souladu s počátkem tohoto druhu pojištění. Ostatní pořizovací náklady na pojistné smlouvy z POVu jsou časově rozlišeny nelineárním způsobem. Společnost uplatnila 40 % nákladů v roce 1999 a do budoucích 3 let jsou náklady rozlišeny v poměru 30, 20 a 10 %.

n) Rezervy v pojištnictví

V souladu s vyhláškou č. 52/1994 Sb. jsou vytvořeny následující rezervy:

Rezerva na pojistné jiných období

Rezerva na pojistné jiných období je tvořena z části pojistného, která se vztahuje k budoucím účetním obdobím. Její výše je stanovena matematicko-statistickými metodami nebo jako souhrn rezerv vypočítaných podle jednotlivých pojistných smluv.

Rezerva na pojistné jiných období v životním pojištění je zahrnuta v rezervě pojistného životních pojištění.

Rezerva na pojistná plnění

Rezerva na pojistná plnění zahrnuje rezervy na:

- pojistná plnění z pojistných událostí hlášených do konce běžného účetního období, ale v běžném účetním období nezlikvidovaných,
- pojistná plnění z pojistných událostí, které v běžném účetním období vznikly, ale nebyly v tomto období hlášeny.

Výše rezervy na pojistná plnění uvedená v bodě i) je většinou stanovena s přihlédnutím k souhrnu rezerv vypočítaných pro jednotlivé pojistné události. Výše rezervy uvedená v bodě ii) je stanovena pomocí statistických projekcí.

Rezerva na pojistná plnění obsahuje předpokládané výdaje spojené s likvidací pojistných událostí. Náhrady od zajišťatelů jsou odhadovány na základě principu opatrnosti a je o ně snížena hrubá výše rezerv. V pojištění odpovědnosti za škodu způsobenou provozem motorového vozidla a pojištění zemědělských a průmyslových rizik má část výplat pojistných plnění charakter rent. Rezerva na tato pojistná plnění je tvořena v nominální výši očekávaných plateb po celé období trvání nároků oprávněných osob, které se zvyšují v průměru o 3,2 % ročně. Při výpočtu rezervy na pojistná plnění z rent z pojištění odpovědnosti za škodu způsobenou provozem motorového vozidla se zohledňují budoucí investiční výnosy. Přestože představenstvo považuje hrubou výši rezerv na pojistná plnění a příslušnou výši zajištění za věrně zobrazené, konečná výše závazků se může lišit v důsledku následných informací a událostí a může mít za následek významné změny konečných hodnot. Změny ve výši rezerv se zohledňují v účetní závěrce toho období, ve kterém jsou provedeny. Použité postupy a odhady jsou pravidelně prověřovány.

Rezerva na prémie a slevy

Rezerva na prémie a slevy je tvořena v souladu se všeobecnými pojistnými podmínkami a je určena k poskytování premií a slev na pojistném.

Rezerva na vyrovnávání mimořádných rizik

Rezerva na vyrovnávání mimořádných rizik je tvořena u vybraných druhů neživotních pojištění a je určena na vyrovnávání meziročních výkyvů v nákladech na pojistná plnění. Výše rezervy je stanovena na základě kvalifikovaného odhadu.

Rezerva je použita v těch účetních obdobích, kdy dojde podle názoru vedení společnosti k mimořádným škodám.

Rezerva pojistného životních pojištění

Rezerva pojistného životních pojištění je tvořena jako souhrn rezerv vypočítaných podle jednotlivých smluv životního pojištění. Při výpočtu rezerv se vychází z čistého pojistného a je použito stejných úmrtnostních tabulek a téže úrokové míry, jichž je použito při výpočtu sazeb pojistného. Tato rezerva představuje hodnoty závazků společnosti vypočtené pojistné technickými metodami včetně již přiznaných a příslibených podílů na zisku (podílů na přebytcích pojistného) a rezerv nákladů, spojených se správou pojištění, a to po odpočtu hodnoty budoucího pojistného. V rámci rezervy pojistného životních pojištění je vytvořena i rezerva na pokrytí zvláštních premií. Tato rezerva odpovídá hodnotě zvláštních premií, stanovené prospektivní metodou za předpokladu stejných úrokových sazeb a úmrtnosti jako pro základní rezervu životního pojištění. Rezerva obsahuje rezervu na pojistná plnění.

o) Převody nákladů mezi technickými účty a netechnickým účtem

Náklady na správu veškerých činností (správní režie) se v průběhu roku účtují dle schválených postupů účtování prvotně na netechnický účet. Po skončení účetního období byly vyčísleny náklady spojené se správou nemovitostí a náklady směnárenské činnosti a byly ponechány na netechnickém účtu. Ostatní správní režie se převádí na technické účty v poměru 26 % na technický účet životního pojištění a 74 % na technický účet neživotního pojištění. Rozvrhový poměr je stanoven na základě analýzy nákladovosti jednotlivých skupin pojištění. Provizní náklady jsou účtovány odděleně na účtech životního a neživotního pojištění. Ostatní pořizovací náklady (zejména mzdové náklady) jsou rozvrženy na technické účty životního a neživotního pojištění v poměru provizních nákladů. Náklady na propagaci se rozvrhují dle poměru předepsaného pojistného bez vlivu zákonných pojištění.

p) Ostatní rezervy

Rezerva na rizika finančního umístění

Rezerva je tvořena za účelem pokrytí všeobecných rizik obsažených v investičním portfoliu.

Rezerva na kurzové ztráty

Rezerva je vytvořena na nerealizované kurzové ztráty zjištěné ke konci účetního období.

Rezerva na opravy

Rezerva na opravy je vytvořena v souladu se zákonem č. 593/1992 Sb., o rezervách pro zjištění základu daně z příjmů.

Ostatní rezervy

Společnost tvoří ostatní rezervy v případech, kdy je jí známo všeobecné riziko a budoucí náklady související s její podnikatelskou činností.

q) Zdanění

Daň z příjmů právnických osob

Daňová povinnost se stanoví ze základu daně s uplatněním sazby pro daň z příjmů právnických osob. Základ daně se snižuje o případné daňové ztráty z minulých účetních období.

Odložená daň

Daň z položek, které se účtují a zdaňují v různých účetních obdobích, je uvedena v rozvaze jako odložená daňová pohledávka nebo závazek. Společnost tvoří rezervu na rizika finančního umístění a opravné položky na rizika finančního umístění k hodnotě některých aktiv. Opravné položky vyjadřují dočasný pokles hodnoty jednotlivých aktiv na základě posouzení rizik vedením společnosti. Tvorba výše uvedené rezervy a opravných položek se podle platné legislativy nepovažuje za daňově uznatelný náklad. V důsledku aplikace této legislativy dochází k časovému nesouladu mezi účetním a daňovým zohledněním nákladů, protože ztráty se promítají do výpočtu daňové povinnosti společnosti až v roce, ve kterém dojde k jejich realizaci.

V souladu s podmínkami souhlasu MF ČR vydaného 21. března 1997 došlo k jejímu úplnému zúčtování do konce roku 1999.

Společnost v účetních obdobích 1996, 1997 a 1998 účtovala odloženou daňovou pohledávku se souhlasem MF ČR, aby tím zohlednila hodnotu některých daňových nákladů uznatelných v budoucnosti. Do výpočtu nezahrnovala ztráty, u kterých neočekávala, že budou realizovány během následujících tří let, a ztráty z majetkových účastí v podnicích s rozhodujícími a podstatnými vlivem.

Společnost každoročně revidovala výši odložené daňové pohledávky s ohledem na výši opravných položek a rezerv tvořených k finančnímu umístění. Při výpočtu výše pohledávky společnost vycházela z revidovaného mezinárodního účetního standardu IAS 12 „Účtování o dani z příjmů“.

3. Neživotní pojištění

Přehled o neživotním pojištění podle jednotlivých skupin pojištění:

tis. Kč	1999	1998
Pojištění úrazové		
Hrubá výše předepsaného pojistného	2 270 999	2 229 082
Hrubá výše zaslouženého pojistného	2 234 542	2 169 112
Hrubá výše nákladů na pojistná plnění	1 105 984	1 175 303
Hrubá výše provozních nákladů	670 680	662 276
Zůstatková částka zajištění	-15 918	0
Pojištění odpovědnosti z provozu motorových vozidel		
Hrubá výše předepsaného pojistného ¹⁾	10 796 397	9 556 777
Hrubá výše zaslouženého pojistného	10 796 397	9 556 777
Hrubá výše nákladů na pojistná plnění	10 594 777	6 094 576
Hrubá výše provozních nákladů	359 693	796 268
Zůstatková částka zajištění	140 912	-25 974
Ostatní pojištění motorových vozidel		
Hrubá výše předepsaného pojistného	4 137 521	4 506 687
Hrubá výše zaslouženého pojistného	4 056 063	4 743 829
Hrubá výše nákladů na pojistná plnění	2 213 008	2 388 469
Hrubá výše provozních nákladů	1 008 975	888 281
Zůstatková částka zajištění	-96 111	0
Pojištění námořní, letecké a dopravní		
Hrubá výše předepsaného pojistného	205 473	362 842
Hrubá výše zaslouženého pojistného	200 186	352 210
Hrubá výše nákladů na pojistná plnění	-39 564	113 992
Hrubá výše provozních nákladů	75 060	196 322
Zůstatková částka zajištění	-6 205	-12 928
Pojištění proti požáru a ostatním škodám na majetku		
Hrubá výše předepsaného pojistného	4 338 380	4 553 916
Hrubá výše zaslouženého pojistného	4 088 151	4 392 470
Hrubá výše nákladů na pojistná plnění	2 401 769	1 823 080
Hrubá výše provozních nákladů	1 288 849	1 143 823
Zůstatková částka zajištění	-6 642	269 621
Pojištění odpovědnosti		
Hrubá výše předepsaného pojistného	1 025 885	1 030 954
Hrubá výše zaslouženého pojistného	923 193	1 063 168
Hrubá výše nákladů na pojistná plnění	713 208	571 094
Hrubá výše provozních nákladů	297 470	410 943
Zůstatková částka zajištění	-63 057	-83 923
Zákonné pojištění odpovědnosti zaměstnavatele		
Hrubá výše předepsaného pojistného	766 771	783 406
Hrubá výše zaslouženého pojistného	766 771	783 406
Hrubá výše nákladů na pojistná plnění	518 330	352 796
Hrubá výše provozních nákladů	191 693	195 852
Pojištění úvěrů		
Hrubá výše předepsaného pojistného	0	3 157
Hrubá výše zaslouženého pojistného	500	9 657
Hrubá výše nákladů na pojistná plnění	123 572	48 027
Hrubá výše provozních nákladů	536	9 342
Zůstatková částka zajištění	19	22 334

¹⁾ Předepsané pojistné v tomto případě představuje přijaté pojistné zaplacené pojistníky

tis. Kč	1999	1998
Plodiny a hospodářská zvířata		
Hrubá výše předepsaného pojistného	836 982	974 413
Hrubá výše zaslouženého pojistného	834 990	976 015
Hrubá výše nákladů na pojistná plnění	719 806	920 784
Hrubá výše provozních nákladů	159 146	179 323
Zůstatková částka zajištění	19 772	89 741

Přijaté zajištění		
Hrubá výše předepsaného pojistného	172 958	619 300
Hrubá výše zaslouženého pojistného	325 856	640 194
Hrubá výše nákladů na pojistná plnění	-1 879 810	-2 667 337
Hrubá výše provozních nákladů	10 720	27 549
Zůstatková částka zajištění	-13 754	0

Celkem		
Hrubá výše předepsaného pojistného	24 551 366	24 620 534
Hrubá výše zaslouženého pojistného	24 226 649	24 686 838
Hrubá výše nákladů na pojistná plnění	16 471 080	10 820 784
Hrubá výše provozních nákladů	4 062 822	4 509 979
Zůstatková částka zajištění	-40 984	258 871

Více než 95 % předepsaného pojistného vyplývá ze smluv uzavřených společností v České republice.

Hrubá výše nákladů na pojistná plnění je zvýšena o část správní režie, která má charakter nákladů spojených s likvidací pojistných událostí. V této souvislosti došlo i ke snížení celkové hrubé výše provozních nákladů, dále viz bod 9. přílohy.

Zůstatková částka zajištění v roce 1998 nezahrnovala podíl zajišťatelů na změně stavu rezerv na pojistná plnění.

Úvěrové pojištění je od roku 1998 poskytováno společností ČESCOB, úvěrová pojišťovna, a.s.

4. Změna metody vykazování předepsaného pojistného

Tato metoda popsaná v bodě 2. j) přílohy má v roce 1999 jednorázový vliv na zvýšení předepsaného pojistného v neživotních neobčanských pojištěních ve výši 605 399 tis. Kč.

tis. Kč	
Ostatní pojištění motorových vozidel	330 026
Pojištění proti požáru a ostatním škodám na majetku	219 997
Pojištění odpovědnosti	55 376
Celkem	605 399

Výše uvedená skutečnost má shodný vliv na výši rezervy na pojistné jiných období a nedochází tedy ke změně vykazovaného zaslouženého pojistného v těchto skupinách pojištění.

5. Životní pojištění

Hrubá výše předepsaného pojistného v oblasti životního pojištění obsahuje:

tis. Kč	1999	1998
Individuální pojištění smluvní	8 460 291	7 747 174
Kolektivní pojištění smluvní	64 978	141 269
Celkem	8 525 269	7 888 443
Pojistné běžně placené	6 746 064	6 651 320
Pojistné jednorázově placené	1 779 205	1 237 123
Celkem	8 525 269	7 888 443
Pojistné z titulu smluv s podílem na zisku (formou valorizace a zvláštních prémie)	8 525 269	7 888 443

Zajištění v oblasti životního pojištění je svým objemem a charakterem nevýznamné.

6. Čistá výše provozních výdajů

1999 (tis. Kč)	Neživotní pojištění	Životní pojištění
Pořizovací náklady na pojistné smlouvy (bez časového rozlišení)	2 991 649	1 123 763
Změna časově rozlišených pořizovacích nákladů	-925 730	0
Správní režie	1 996 903	959 237
Províze od zajišťovatelů a podíl na zisku	-263 895	-642
Čistá výše provozních výdajů	3 798 927	2 082 358

1998 (tis. Kč)	Neživotní pojištění	Životní pojištění
Pořizovací náklady na pojistné smlouvy (bez časového rozlišení)	1 504 166	588 177
Změna časově rozlišených pořizovacích nákladů	-304 086	0
Správní režie	3 309 899	956 725
Provize od zajišťovatelů a podíl na zisku	-367 568	0
Čistá výše provozních výdajů	4 142 411	1 544 902

7. Pořizovací náklady

1999 (tis. Kč)	Neživotní pojištění	Životní pojištění
Pořizovací náklady	2 991 649	1 123 763
z toho: provize bez POV	1 449 680	568 986
ostatní pořizovací náklady POV	863 861	–

Celkové ostatní pořizovací náklady na pojištění odpovědnosti za škodu z provozu vozidla činily 863 861 tis. Kč, z nichž bylo 518 316 tis. Kč časově rozlišeno pomocí metody uvedené v bodě 2. m).

1998 (tis. Kč)	Neživotní pojištění	Životní pojištění
Pořizovací náklady neživotního pojištění	1 504 166	588 177
z toho: provize	1 141 400	441 295

Celková výše pořizovacích nákladů v roce 1999 zahrnuje náklady převedené ze správní režie, které mají charakter pořizovacích nákladů ve výši 425 502 tis. Kč.

8. Provize v rámci pojištění

Členění časově nerozlišených nákladů na provize bez povinně smluvního pojištění v rámci přímého pojištění je následující:

1999 (tis. Kč)	Neživotní poj.	Životní poj.	Celkem
Za zprostředkování pojištění placené právními subjekty	39 681	13 305	52 986
Provize jednatelům	663 560	436 440	1 100 000
Provize makléřům	219 281	2 884	222 165
Odměny důvěrníkům	10 272	3 502	13 774
Mzdové náklady pracovníků obchodní služby za získání pojištění	349 624	112 855	462 479
Ostatní	167 262	0	167 262
Celkem	1 449 680	568 986	2 018 666

1998 (tis. Kč)	Neživotní poj.	Životní poj.	Celkem
Za zprostředkování pojištění placené právními subjekty	254 631	1 503	256 134
Provize jednatelům	296 800	272 205	569 005
Provize makléřům	218 852	5 127	223 979
Odměny důvěrníkům	6 158	4 551	10 709
Mzdové náklady pracovníků obchodní služby za získání pojištění	323 247	157 909	481 156
Ostatní	41 712	0	41 712
Celkem	1 141 400	441 295	1 582 695

9. Správní režie

tis. Kč	1999	1998
Hrubé mzdy včetně sociálního a zdravotního pojištění	1 076 645	1 904 997
Odpisy hmotného majetku	256 686	480 775
Spotřeba energie	55 542	101 030
Ostatní správní náklady	1 567 267	1 779 822
Celkem	2 956 140	4 266 624
z toho: životní pojištění	959 237	956 725
neživotní pojištění	1 996 903	3 309 899

V roce 1999 byla část správní režie neživotního pojištění, která má charakter nákladů spojených s likvidací pojistných událostí, převedena do nákladů na pojistná plnění ve výši 1 018 778 tis. Kč. Zároveň došlo k převedení té části správní režie, která souvisí s pořízením pojistných smluv v neživotním pojištění ve výši 425 502 tis. Kč do pořizovacích nákladů. Náklady spojené se správou finančního umístění ve výši 47 844 tis. Kč byly převedeny do nákladů na finanční umístění.

Společnost také provedla přerozdělení části správní režie životních pojištění. Do pořizovacích nákladů převedla 185 593 tis. Kč a do nákladů na finanční umístění převedla 117 136 tis. Kč.

10. Osobní náklady

tis. Kč	1999	1998
Mzdy a ostatní odměny zaměstnancům	1 748 539	1 876 631
Zdravotní a sociální pojištění	606 779	652 987
Odměny členům statutárních orgánů	5 870	5 879
Celkem osobní náklady	2 361 188	2 535 497

Průměrný počet pracovníků podle kategorií je následující:

	1999	1998
Zaměstnanci	7 340	8 299
Členové statutárních orgánů	17	19

V průběhu účetních období 1999 a 1998 obdrželi současní a bývalí členové správních, řídicích a dozorčích orgánů následující odměny:

tis. Kč	1999	1998
Stanovené odměny	41 674	31 894
Skutečně vyplacené odměny	40 586	30 474

11. Ostatní technické výnosy

1999 (tis. Kč)	Neživotní pojištění	Životní pojištění
Zvýšení deficitu z titulu zákonného pojištění	295 757	–
Použití opravných položek k pohledávkám	46 479	0
Ostatní položky	3 554	175
Celkem	345 790	175

1998 (tis. Kč)	Neživotní pojištění	Životní pojištění
Použití opravných položek k pohledávkám	25 028	0
Ostatní položky	2 289	0
Celkem	27 317	0

12. Ostatní technické náklady

1999 (tis. Kč)	Neživotní pojištění	Životní pojištění
Tvorba opravných položek k pohledávkám	711 803	5 977
Odvod přebytku ze zákonného pojištění odpovědnosti zaměstnavatele	184 544	–
Odpis pohledávek	50 773	12 523
Ostatní položky	49 231	0
Celkem	996 351	18 500

1998 (tis. Kč)	Neživotní pojištění	Životní pojištění
Snížení deficitu z titulu zákonného pojištění	2 410 440	–
Tvorba opravných položek k pohledávkám	370 277	5 016
Odvod přebytku ze zákonného pojištění odpovědnosti zaměstnavatele	234 758	–
Odpis pohledávek	40 977	17 116
Ostatní položky	237 851	0
Celkem	3 294 303	22 132

13. Ostatní výnosy

tis. Kč	1999	1998
Použití rezerv na rizika a ztráty	2 890 113	3 171 161
Rozpuštění rezervy na kurzové ztráty	241 279	5 628
Použití opravných položek k finančnímu umístění	138 674	660 606
Ostatní položky	711 071	1 128 392
Celkem	3 981 137	4 965 787

14. Ostatní náklady

tis. Kč	1999	1998
Tvorba rezervy na rizika a ztráty	450 000	2 958 039
Tvorba rezervy na provize	293 000	0
Tvorba opravných položek k finančnímu umístění	159 343	6 955 373
Úrokové náklady z odkupu vlastních akcií	135 625	40 376
Tvorba rezervy na kurzové ztráty	86 023	220 178
Ostatní položky	341 753	1 002 358
Celkem	1 465 744	11 176 324

15. Doplňující informace k výkazu zisků a ztrát

Převody nákladů mezi technickými účty

V roce 1999 byly z netechnického účtu na technické účty převedeny tyto částky:

tis. Kč	
Technický účet životního pojištění	1 235 258
Technický účet neživotního pojištění	3 515 735
Celkem převedeno z netechnického účtu	4 750 993

Výsledek netechnického účtu

Netechnický účet za rok 1999 vykazuje ztrátu 1 525 436 tis. Kč (1998: ztráta 4 640 765 tis. Kč).

Hospodářský výsledek před zdaněním

Hospodářský výsledek před uplatněním daňových položek vykazoval za rok 1999 zisk 2 198 596 tis. Kč (1998: zisk 1 177 162 tis. Kč).

Daně

V roce 1999 společnost zúčtovala do nákladů odloženou daňovou pohledávku ve výši 1 072 011 tis. Kč, v souladu s postupem schváleným MF ČR v roce 1996.

Společnost vykazuje k 31. prosinci 1999 odložený daňový závazek, který je stanoven z dočasných rozdílů účetních a daňových zůstatkových cen investičního majetku s použitím současné sazby daně z příjmů 31 % ve výši 151 658 tis. Kč (1998: 94 566 tis. Kč).

Podle předběžného daňového přiznání společnost nepředpokládá povinnost k dani z příjmů za rok 1999.

16. Současná hodnota finančního umístění, pokladních hodnot a ostatního finančního majetku

1999 (tis. Kč)	Účetní hodnota	Současná hodnota
Finanční umístění		
Pozemky a stavby	8 079 934	8 079 934
Majetkové účasti s rozhodným vlivem	3 732 176	4 220 256
Majetkové účasti s podstatným vlivem	78 660	84 601
Půjčky podnikům s rozhodným vlivem	174 386	174 386
Půjčky podnikům s podstatným vlivem	0	0
Ostatní majetkové účasti	4 537 174	4 848 695
Ostatní dlouhodobé pohledávky	229 888	229 888
Cenné papíry s proměnlivým výnosem	3 481 118	3 998 340
Cenné papíry s pevným výnosem	32 759 496	32 759 496
Finanční umístění v investičních společnostech a fondech	1 518 851	1 741 445
Ostatní půjčky	1 382 884	1 382 884
Depozita u bank	24 141 617	24 141 617
Ostatní finanční umístění	783 702	783 702
Pohledávky ze složených depozit	35 277	35 277
Celkem finanční umístění	80 935 163	82 480 521
Pokladní hodnoty a ostatní finanční majetek		
Běžné účty	1 932 659	1 932 659
Pokladna a jiné pokladní hodnoty	129 746	129 746
Vlastní akcie	103 593	103 593
Celkem pokladní hodnoty a ostatní finanční majetek	2 165 998	2 165 998

Ke konci roku 1999 vykazovala společnost opravné položky k finančnímu umístění ve výši 12 778 704 tis. Kč, z toho tvořily oprávky k budovám a stavbám 944 666 tis. Kč.

Ve výše uvedených tabulkách jsou současné hodnoty neobchodovatelných cenných papírů vykazovány ve výši účetní hodnoty.

Představenstvo je názoru, že celková současná hodnota neobchodovatelných cenných papírů je vyšší než hodnota účetní.

Několik majetkových účastí společnosti překročilo limity předepsané vyhláškou č. 52/1994.

1998 (tis. Kč)	Čistá výše	Současná hodnota
Finanční umístění		
Pozemky a stavby	8 629 977	8 629 977
Majetkové účasti s rozhodným vlivem	6 279 683	6 279 683
Majetkové účasti s podstatným vlivem	44 170	44 170
Půjčky podnikům s rozhodným vlivem	179 000	179 000
Půjčky podnikům s podstatným vlivem	0	0
Ostatní majetkové účasti	3 755 984	3 629 595
Ostatní dlouhodobé pohledávky	1 944 402	1 944 402
Cenné papíry s proměnlivým výnosem	3 142 119	3 142 119
Cenné papíry s pevným výnosem	23 570 649	25 001 001
Finanční umístění v investičních společnostech a fondech	2 428 923	2 474 974
Ostatní půjčky	1 511 587	1 511 587
Depozita u bank	24 910 730	24 910 730
Ostatní finanční umístění	6 428	6 428
Pohledávky ze složených depozit	47 906	47 906
Celkem finanční umístění	76 451 558	77 801 572
Pokladní hodnoty a ostatní finanční majetek		
Běžné účty	2 343 770	2 343 770
Pokladna a jiné pokladní hodnoty	159 297	159 297
Vlastní akcie	102 076	102 076
Celkem pokladní hodnoty a ostatní finanční majetek	2 605 143	2 605 143

Ke konci roku 1998 vykazovala společnost opravné položky k finančnímu umístění ve výši 12 132 419 tis. Kč, z toho tvořily oprávkky k budovám a stavbám 808 664 tis. Kč.

K 31. prosinci 1998 byla vytvořena rezerva na rizika finančního umístění ve výši 2 440 113 tis. Kč, jak je popsáno v bodě 28. přílohy. Vzhledem k tomu, že je tato rezerva tvořena na všeobecná rizika spojená s finančním umístěním, není možné ji přiřadit ke konkrétní investici.

17. Majetkové účasti na podnikání třetích osob

a) Podniky s rozhodujícím vlivem

1999	Majetková účast (tis. Kč)	Majetková účast (%)	Vlastní jmění (tis. Kč)	Hospodářský výsledek (tis. Kč)
ČP finanční služby a.s. (2)	2 000 000	100,00	2 009 696	9 696
Hotel Esplanade, a.s. (2)	398 441	99,95	313 589	-76 594
ČP finanční servis a.s. (2)	300 000	100,00	301 058	1 058
Krátký film Praha, a.s. (2)	213 994	61,65	47 709	-39 502
ČP Leasing, a.s. (1)	200 000	100,00	97 450	-61 321
Penzijní fond České pojišťovny, a.s. (1)	198 000	100,00	3 212 496	187 725
Česká pojišťovna ZDRAVÍ a.s. (1)	191 250	100,00	169 950	-4 845
Česká poisťovňa - Slovensko, a.s. (1)	178 662	100,00	197 011	920
ČP finanční holding a.s. (2)	150 000	100,00	150 483	483
KIS a.s. kapitálová investiční společnost České pojišťovny (1)	119 514	99,99	175 742	-130 143
ČP DIRECT pojišťovna, a.s. (1)	80 000	100,00	76 996	-18 338
KabelCorp a.s. (2)	58 480	100,00	38 729	58
PM - Leasing, a.s. (2)	41 000	100,00	-85 442	-15 260
Helios Praha s.r.o. (1)	30 000	96,77	-115 225	-103 195
ČESKÁ ŽIVOTNÍ, a.s. (2)	25 000	100,00	-38 233	-53 540
PAVÚS, a.s. (2)	18 823	51,00	40 316	1 891
Pragosil a.s. (2)	12 903	70,50	-57	-1
ASMO, s.r.o. (3)	7 000	68,63	5 054	0
AZ Stavební a.s. (2)	7 000	57,00	116	-12 614
Carolina, a.s. (2)	1 400	70,00	2 298	1 025
Univerzální správa majetku a.s. (1)	1 103	100,00	8 092	6 913
KIS a.s. (2)	1 000	100,00	1 275	-224
Contractual Digital Floor, a.s. (1)	510	51,00	975	-25
Pronica, s.r.o. (3)	400	100,00	-393 511	5
Walpen, s.r.o. (2)	350	100,00	97	0
Protěž, s.r.o. (4)	141	67,00	n/a	n/a
Opravné položky	-502 795			
Celkem	3 732 176			

1998	Majetková účást (tis. Kč)	Majetková účást (%)	Vlastní jmění (tis. Kč)	Hospodářský výsledek (tis. Kč)
Pragobanka, a.s. (3)	5 076 702	93,41	-5 561 229	-6 374 433
Hotel Esplanade, a.s. (2)	398 441	99,95	390 236	-2 272
Krátký film Praha, a.s. (2)	213 994	61,65	130 355	-188 259
Penzijní fond České pojišťovny, a.s. (2)	198 000	100,00	2 343 414	178 027
Česká pojišťovna ZDRAVÍ a.s. (2)	191 250	100,00	177 707	6 576
Česká poistovňa - Slovensko, a.s. (2)	185 655	100,00	186 753	914
KIS a.s. kapitálová investiční společnost České pojišťovny (1)	119 120	99,14	306 181	-15 657
Alphabroker, a.s. v likvidaci (2)	100 614	100,00	-1 704 013	-201 380
ČP Leasing, a.s. (2)	100 000	100,00	58 771	-34 636
ČP DIRECT pojišťovna, a.s. (2)	80 000	100,00	92 317	2 317
PM - Leasing, a.s. (2)	41 000	100,00	-69 984	-78 574
Helios Praha s.r.o. (2)	30 000	96,77	-7 627	1 196
ČESKÁ ŽIVOTNÍ, a.s. (2)	25 000	100,00	15 307	-9 693
PAVÚS, a.s. (2)	18 823	51,00	40 183	1 786
Pragosil a.s. (2)	12 903	70,50	-48	-10
Letiště Praha - Točná, s.r.o. (2)	7 120	66,67	6 267	-856
ASMO, s.r.o. (3)	7 000	68,63	5 054	0
AZ Stavební a.s. (2)	7 000	57,00	12 730	-91
Carolina, a.s. (2)	1 400	70,00	4 761	2 463
PPF Trading a.s. (2)	1 103	100,00	1 219	115
KIS a.s. (2)	1 000	100,00	1 516	-5 249
Pronica, s.r.o. (3)	400	100,00	-393 511	5
Walpen, s.r.o. (2)	350	100,00	97	0
Protěž, s.r.o. (4)	141	67,00	n/a	n/a
Opravné položky	-537 333			
Celkem	6 279 683			

Pro stanovení položek „Vlastní jmění“ a „Hospodářský výsledek“ jsou použity následující informační zdroje:

- (1) auditovaná účetní závěrka
- (2) neauditovaná účetní závěrka
- (3) účetní závěrka ke dni vyhlášení konkurzu nebo likvidace
- (4) účetní závěrka není k dispozici

V prosinci 1999 společnost prodala majetkovou účast ve společnosti Pragobanka a.s. Výsledek této transakce neměl podstatný vliv na hospodářský výsledek společnosti.

b) podniky s podstatným vlivem

1999	Majetková účást (tis. Kč)	Majetková účást (%)	Vlastní jmění (tis. Kč)	Hospodářský výsledek (tis. Kč)
ČESCOB, úvěrová pojišťovna, a.s. (1)	78 000	50,00	135 185	-840
Interleasing, a.s. (3)	16 200	30,00	-11 837	3 466
Coris, a.s. (1)	660	29,86	11 345	407
ECS Leasing, a.s. (2)	250	25,00	-25 599	5 308
Congress Hotel, s.r.o. (2)	23	23,00	-206	0
Opravné položky	-16 473			
Celkem	78 660			

1998	Majetková účást (tis. Kč)	Majetková účást (%)	Vlastní jmění (tis. Kč)	Hospodářský výsledek (tis. Kč)
ČESCOB, úvěrová pojišťovna, a.s. (1)	78 000	50,00	136 025	-14 684
Prionord, a.s. (2)	62 600	48,30	80 149	3 583
Interleasing, a.s. (3)	16 200	30,00	-11 837	3 466
Coris, a.s. (1)	660	29,86	12 253	1 378
Contractual Digital Floor, a.s. (4)	510	51,00	n/a	n/a
ECS Leasing, a.s. (2)	250	25,00	-31 679	-11 710
Congress Hotel, s.r.o. (2)	23	23,00	-205	0
Opravné položky	-114 073			
Celkem	44 170			

Pro stanovení položek „Vlastní jmění“ a „Hospodářský výsledek“ jsou použity následující informační zdroje:

- (1) auditovaná účetní závěrka
- (2) neauditovaná účetní závěrka
- (3) účetní závěrka ke dni vyhlášení konkurzu nebo likvidace
- (4) účetní závěrka není k dispozici

18. Podrozvahové pohledávky a závazky

a) Záruky

Společnost (tis. Kč)	1999	1998
ASMO, s.r.o.	0	1 240
Ing. Lokša – Lokoateliér	0	10 636
TENIS KOMERC, s.r.o.	0	6 000

b) Swapy

Reálná hodnota swapů představuje současnou hodnotu očekávaných peněžních toků z těchto swapů. Očekávané budoucí peněžní toky jsou odvozeny z forwardových úrokových sazeb, měnových kurzů a akciových indexů. Forwardové úrokové sazby jsou stanoveny ze swapové výnosové křivky k 31. prosinci. Nominální hodnota představuje celkovou hodnotu podkladových aktiv k uzavřeným swapům. Nominální a reálná hodnota jsou vedeny v podrozvaze a pomocné evidenci.

Účetní hodnota představuje časové rozlišení nákladů a výnosů k datu účetní závěrky.

tis. Kč	1999	1998
Nominální hodnota	35 029 662	17 153 990
Účetní hodnota	1 774 126	45 000
Odhad reálné hodnoty	2 438 370	1 677 825

Úrokové swapy

Společnost používá úrokové swapy jako součást své strategie řízení rizika změny úrokových sazeb a tedy i k úpravě úrokových profilů jednotlivých investic a technických závazků.

Úrokové swapy představují závazek dvou stran vyměnit jednu nebo více pevných nebo pravidelně přeceněných úrokových plateb vypočtených na základě dohodnuté podkladové hodnoty (nominální hodnoty). Podkladová hodnota je částka, ze které jsou pomocí úrokových sazeb vypočteny toky plateb plynoucí z úrokových derivátů. Tato podkladová hodnota je často používána k vyjádření objemu těchto transakcí, avšak není ve skutečnosti mezi protistranami vyměňována.

Constant Maturity Swap je dohoda, která zavazuje protistrany po určitou dobu si vyměňovat dva toky úrokových plateb, které jsou vypočteny na základě periodicky upravovaných krátkodobých úrokových sazeb z dlouhodobé úrokové sazby, jež jsou aplikovány na stejnou podkladovou hodnotu. Forward Starting Swap je dohoda, která zavazuje dvě protistrany vstoupit do úrokového swapu k dohodnutému budoucímu datu za podmínek dohodnutých ke dni uzavření obchodu.

Podkladové hodnoty a vážené průměrné úrokové sazby plynoucí z úrokových swapů jsou uvedeny v následujících tabulkách:

Úrokové swapy	1999 (tis. Kč)	Vážená průměrná sazba získaná/fixní	Vážená průměrná sazba placená/pohyblivá
Zbytková splatnost:			
– do 1 roku	0	–	–
– 1 rok až 5 let	5 045 000	11,66 %	9,07 %
– více než 5 let	6 200 000	10,45 %	8,43 %
	11 245 000	10,95 %	8,73 %

Úrokové swapy	1998 (tis. Kč)	Vážená průměrná sazba získaná/fixní	Vážená průměrná sazba placená/pohyblivá
Zbytková splatnost:			
– do 1 roku	0	–	–
– 1 rok až 5 let	1 000 000	12,87 %	9,76 %
– více než 5 let	10 245 000	12,72 %	10,67 %
	11 245 000	12,74 %	10,59 %

Úrokové swapy	1999 (tis. Kč)	Vážená průměrná sazba získaná/pohyblivá	Vážená průměrná sazba placená/fixní
Zbytková splatnost:			
– do 1 roku	2 000 000	9,32 %	13,79 %
– 1 rok až 5 let	2 500 000	7,86 %	9,09 %
– více než 5 let	5 000 000	¹⁾	¹⁾
	9 500 000	8,69 %	12,85 %

¹⁾ Během roku 1999 nebyla z tohoto swapu realizována žádná platba

Úrokové swapy	1998 (tis. Kč)	Vážená průměrná sazba	
		získaná/pohyblivá	placená/fixní
Zbytková splatnost:			
– do 1 roku	2 200 000	11,79 %	14,78 %
– 1 rok až 5 let	2 500 000	11,10 %	13,72 %
– více než 5 let	0	–	–
	4 700 000	11,42 %	14,21 %

Constant maturity swapy	1999 (tis. Kč)	Vážená průměrná sazba	
		získaná/fixní	placená/pohyblivá
Zbytková splatnost:			
– do 1 roku	0	–	–
– 1 rok až 5 let	5 000 000	–	–
– více než 5 let	1 000 000	–	–
	6 000 000	–	–

K 31. prosinci 1998 neměla společnost ve svém portfoliu žádné constant maturity swapy.

Platby získané z těchto swapů v roce 1999 byly denominované v různých měnách, z toho důvodu by byl výpočet průměrné sazby zkreslující. Během roku 1999 nebyla placena z těchto swapů žádná platba.

Forward starting swapy	1999 (tis. Kč)	Vážená průměrná sazba	
		získaná/fixní	placená/pohyblivá
Zbytková splatnost:			
– do 1 roku	0	–	–
– 1 rok až 5 let	0	–	–
– více než 5 let	4 500 000	7,91 %	–
	4 500 000	7,91 %	–

K 31. prosinci 1998 neměla společnost žádné forward starting swapy ve svém portfoliu. K 31. prosinci 1999 nebyla žádná placená sazba známa.

Cross Currency Swapy

Cross Currency Swap je dohoda, která zavazuje protistrany po určitou dobu si vyměňovat dva toky úrokových plateb v různých měnách, a na konci dohodnuté doby si vyměnit odpovídající podkladovou hodnotu s použitím směnného kurzu dohodnutého na počátku transakce. Referenční úrokové sazby mohou být fixní anebo pravidelně přeceňované.

Cross currency swapy	1999 (tis. Kč)	Vážená průměrná sazba	
		získaná/fixní	placená/pohyblivá
Zbytková splatnost:			
– do 1 roku	0	–	–
– 1 rok až 5 let	420 000	¹⁾	¹⁾
– více než 5 let	500 638	11,78 %	9,25 % ²⁾
	920 638	–	–

¹⁾ Platby z těchto swapů byly denominované v různých měnách, z toho důvodu by byl výpočet průměrné sazby zkreslující

²⁾ sazby denominované v EURO

Cross currency swapy	1998 (tis. Kč)	Vážená průměrná sazba	
		získaná/fixní	placená/pohyblivá
Zbytková splatnost:			
– do 1 roku	0	–	–
– 1 rok až 5 let	500 000	¹⁾	¹⁾
– více než 5 let	0	–	–
	500 000	–	–

¹⁾ Platby z těchto swapů byly denominované v různých měnách, z toho důvodu by byl výpočet průměrné sazby zkreslující

Total Return Swapy

Total Return Swap je smlouva, která zavazuje protistrany po určitou dobu si vyměňovat dva toky plateb: jeden tok plateb je vypočten na základě vývoje ceny předem dohodnutého podkladového aktiva aplikovaného na dohodnutou podkladovou hodnotu; druhý tok plateb je vypočten s použitím pravidelně přeceňované krátkodobé úrokové sazby aplikované na stejnou podkladovou hodnotu.

Total return swapy (TRS)	1999 (tis. Kč)	Vážená průměrná sazba placená
Pohyblivá	1 477 433 ^{1) 2)}	³⁾
Fixní	1 883 379 ^{1) 2)}	³⁾
	3 360 812	—

¹⁾ Převedeno do CZK kurzem 35,979 CZK/USD a 36,13 CZK/EUR (fixing ČNB 31. 12. 1999)

²⁾ Platby z těchto swapů byly denominované v různých měnách, z toho důvodu byl výpočet průměrné sazby zkrslující

³⁾ Získaná sazba z TRS je vázána na výnos z koše akciových indexů

Total return swapy ¹⁾	1998 (tis. Kč)	Vážená průměrná sazba placená
Pohyblivá	865 790	7,65 %
Fixní	343 200	5,90 %
	1 208 990	7,16 %

¹⁾ Získaná sazba z TRS byla v roce 1998 vázána na výnos z koše akciových indexů. Zbytková splatnost všech těchto swapů byla více než pět let

c) Opční obchody

Úrokové opce

Úroková opce je dohoda, která dává jedné protistraně právo obdržet platby vypočtené z dohodnuté podkladové hodnoty a z pravidelně přeceňované úrokové sazby za podmínky, že je referenční sazba vyšší/nížší než dohodnutá limitní úroková sazba.

Podkladové hodnoty opčních obchodů jsou uvedeny v následující tabulce:

Opce (tis. Kč)	1999
Nakoupené	10 558 445
Prodané	5 500 000

K 31. prosinci 1999 měla společnost ve své podrozvaze caps, floors a swapce.

Opce (tis. Kč)	1998
Nakoupené	1 000 000
Prodané	3 000 000

19. Pohledávky a závazky

Pohledávky z přímého pojištění a zajištění

tis. Kč	1999	1998
Hrubá výše k 1. 1.	4 066 371	2 815 464
Stav opravných položek k 31. 12.	1 936 992	1 265 691
Čistá výše k 31. 12.	2 129 379	1 549 773

Pohledávky za pojistníky činily k 31. prosinci 1999 3 736 664 tis. Kč, z toho 2 427 388 tis. Kč po lhůtě splatnosti. Společnost vytváří opravné položky k pochybným pohledávkám z přímého pojištění na základě vlastní analýzy platební schopnosti svých klientů. V roce 1999 společnost zvýšila opravné položky k pohledávkám za pojistníky o 671 301 tis. Kč (1998: 350 450 tis. Kč).

Ostatní pohledávky

tis. Kč	1999	1998
Hrubá výše k 1. 1.	3 906 347	4 836 604
Stav opravných položek k 31. 12.	377 596	2 244 663
Čistá výše k 31. 12.	3 528 751	2 591 941

Z hrubé výše ostatních pohledávek představuje 2 938 000 tis. Kč pohledávky související z finančním umístěním společnosti. Společnost vytváří opravné položky k pochybným pohledávkám na základě vlastní analýzy návratnosti jednotlivých aktiv.

Závazky z přímého pojištění a zajištění

Společnost vykazuje v rámci závazků z pojištění přijaté pojistné z uzavřených pojistných smluv z pojištění odpovědnosti za škodu způsobenou provozem vozidla ve výši 3 479 232 tis. Kč.

20. Pohledávky a závazky vůči podnikům ve skupině

Pohledávky a závazky vůči podnikům s rozhodujícím a podstatným vlivem

Pohledávky (tis. Kč)	1999	1998
Společnost		
PM - Leasing, a.s.	371 849	238 451
ČP Leasing, a.s.	348 411	227 500
Česká poistovňa - Slovensko, a. s.	67 596	74 277
Krátký film, a.s.	71 300	18 600
ČESKÁ ŽIVOTNÍ, a.s.	50 000	10 524
Pragosil, a.s.	38 658	0
Česká pojišťovna ZDRAVÍ a.s.	9 488	0
ČESCOB, úvěrová pojišťovna, a.s.	6 241	8 050
ASMO, s.r.o.	5 994	2 994
Protěž, s.r.o.	4 202	0
ČP DIRECT pojišťovna, a.s.	3 780	10 004
Univerzální správa majetku a.s.	3 328	0
ČP finanční služby a.s.	1 253	0
Hotel Esplanade, a.s.	511	0
Penzijní fond České pojišťovny, a.s.	485	222
KIS a.s. kapitálová investiční společnost České pojišťovny	458	0
ČP finanční servis a.s.	290	0
ČP finanční holding a.s.	211	0
Alphabroker, a.s.	0	501 465
Pragobanka, a.s.	0	826 000
Celkem	984 055	1 918 087

Závazky (tis. Kč)	1999	1998
Společnost		
ČP finanční servis a.s.	210 040	–
ČP finanční služby a.s.	200 261	–
ČP finanční holding a.s.	105 020	–
ČP DIRECT pojišťovna, a.s.	10 283	3 332
ČESKÁ ŽIVOTNÍ, a.s.	1 668	20 000
Česká pojišťovna ZDRAVÍ a.s.	1 086	0
Univerzální správa majetku a.s.	580	0
Česká poistovňa - Slovensko, a. s.	191	330
ČP Leasing, a.s.	100	0
Coris, a.s.	0	1 896
KIS a.s. kapitálová investiční společnost České pojišťovny	0	183
Pragobanka, a.s.	0	23
Celkem	529 229	25 764

Společnost poskytla dceřině společnosti ČP Leasing, a.s., patronátní prohlášení v souvislosti s přijetím financování od třetího subjektu na celkovou částku 737 180 tis. Kč.

21. Hmotný a nehmotný investiční majetek

a) Hmotný investiční majetek

tis. Kč	Pozemky a stavby	Pořízení pozemků a staveb	Zařízení a ostatní	Pořízení zařízení a ostatní	Zálohy na HIM
Pořizovací cena					
Pořizovací cena k 1. 1. 1999	9 788 641	160 909	2 533 218	24 022	48 282
Přírůstky	59 754	12 958	241 551	23 464	72 113
Přeúčtování	26 543	-22 241	23 635	-15 767	-13 570
Úbytky	-412 666	-14 197	-469 526	-150	-216
Pořizovací cena k 31. 12. 1999	9 462 272	137 429	2 328 878	31 569	106 609
Oprávký					
Oprávký k 1. 1. 1999	808 664	0	1 737 396	0	0
Odpisy roku 1999	179 239	0	332 361	0	0
Přeúčtování	-114	0	114	0	0
Vyřazení	-43 123	0	-450 197	0	0
Oprávký k 31. 12. 1999	944 666	0	1 619 674	0	0
Zůstatková cena					
k 1. 1. 1999	8 979 977	160 909	795 822	24 022	48 282
k 31. 12. 1999	8 517 606	137 429	709 204	31 569	106 609

Výše opravné položky k pozemkům a stavbám k 31. prosinci 1999 činí 437 672 tis. Kč (1998: 350 000 tis. Kč), a tato není součástí výše uvedené zůstatkové ceny.

b) Nehmotný investiční majetek

tis. Kč	Nehmotný majetek	Pořízení NIM
Pořizovací cena		
Pořizovací cena k 1. 1. 1999	304 415	44 898
Přírůstky	239 674	9 375
Přeúčtování	46 297	-44 897
Úbytky	0	0
Pořizovací cena k 31. 12. 1999	590 386	9 376
Oprávký		
Oprávký k 1. 1. 1999	188 107	0
Odpisy roku 1999	54 878	0
Přeúčtování	0	0
Vyřazení	0	0
Oprávký k 31. 12. 1999	242 985	0
Zůstatková cena		
k 1. 1. 1999	116 307	44 898
k 31. 12. 1999	347 401	9 376

22. Základní jmění

Nominální hodnota každé akcie emitované společností je 1 000 Kč. Stav základního jmění je následující:

	Počet akcií (ks)	Základní jmění (tis. Kč)	Celkem (tis. Kč)
Zůstatek k 1. 1. 1999	3 412 391	3 412 391	3 412 391
Zůstatek k 31. 12. 1999	3 412 391	3 412 391	3 412 391

Společnost PPF investiční holding a.s. požádala 20. srpna 1998 dozorčí radu společnosti o vyslovení souhlasu s převodem 349 988 ks vlastních akcií společnosti, které jsou podle jejich stanov převoditelné pouze se souhlasem dozorčí rady. Dozorčí rada odmítla tento souhlas udělit. Tímto společností k 28. srpnu 1998 vznikla povinnost odkoupit předmětné akcie, k čemuž k datu sestavení účetní závěrky nedošlo.

Na základě smlouvy o úpravě vlastnických vztahů při odkupu vlastních akcií společností dojde k odkupu nejpozději do 20. srpna 2002. Ocenění těchto akcií ve výši 4 040,30 Kč za akcii vychází z výpočtu váženého průměru cen z obchodů uskutečněných na veřejných trzích za období šesti měsíců před datem odkupu, který provedlo Středisko cenných papírů Praha.

Celková částka z odkupu je úročena podle smlouvy. Úrokové náklady za rok 1999 činí 135 625 tis. Kč (1998: 40 376 tis. Kč).

Společnost drží 80 037 ks vlastních akcií (1998: 79 040 ks). Jedná se o zaměstnanecké akcie, jejichž celková emise činila 87 497 ks.

23. Použití zisku

Společnost dosáhla v roce 1999 zisku 1 057 633 tis. Kč. V následující tabulce je uveden návrh na použití čistého zisku roku 1999 a rozdělení zisku za rok 1998:

tis. Kč	1999	1998
Zisk běžného účetního období	1 057 633	834 147
Nerozdělený zisk	-1 004 751	-792 439
Zákonný rezervní fond	-52 882	-41 708
Zisk po rozdělení	0	0

24. Ostatní fondy

tis. Kč	Zákonný rezervní fond	Fond odměn	Sociální fond	Ostatní fondy	Celkem
Zůstatek k 1. 1. 1999	69 408	17 283	22 174	69 000	177 865
Příděl z čistého zisku	41 708	0	0	0	41 708
Ostatní tvorba	0	0	1 782	0	1 782
Použití	0	0	0	0	0
Zůstatek k 31. 12. 1999	111 116	17 283	23 956	69 000	221 355

25. Technické rezervy

a) Rezerva na pojistná plnění

tis. Kč	1999	1998
Hrubá výše rezervy na pojistné události hlášené, ale neuhrazené	13 668 389	11 178 409
Hrubá výše rezervy na pojistné události nastalé, ale dosud nenahlášené	4 631 518	6 283 944
Celkem	18 299 907	17 462 353

Rezerva na pojistné události nastalé, ale dosud nenahlášené

V roce 1998 rezervy na pojistné události vzniklé, ale dosud nenahlášené, zahrnovaly rezervu na riziko spojené se zajištěním úvěrového pojištění sjednaného Českou poistovňou – Slovensko, a.s., ve výši 2 076 721 tis. Kč. V roce 1999 byla tato rezerva zúčtována do výnosů z důvodu zániku rizika.

Rezervy na pojistná plnění z rent

Rezervy na pojistná plnění z rent ze zákonného pojištění odpovědnosti za škodu způsobenou provozem motorového vozidla jsou diskontovány v průměru 3,2 %.

Výše rezerv na pojistná plnění z pojištění odpovědnosti za škodu způsobenou provozem motorového vozidla před a po diskontování části rezervy odpovídající závazkům z rent jsou následující:

tis. Kč	Diskontovaná výše	Nominální výše
Výše rezervy	10 771 132	11 851 172

Očekávaná průměrná doba, po kterou bude trvat výplata všech škod z rent zahrnutých ve výše uvedené rezervě činí 17 let.

Výsledek likvidace pojistných událostí

Rozdíl mezi hrubou výší rezervy na pojistná plnění k 31. prosinci 1998, platbami v roce 1999 a stavem této rezervy k 31. prosinci 1999 představuje výsledek likvidace pojistných událostí:

tis. Kč	1999
Výše rezervy na pojistná plnění k 1. 1. 1999	6 537 777
Výplaty uskutečněné v běžném účetním období za pojistná plnění minulých účetních období	2 744 089
Výše rezervy na pojistná plnění na konci běžného účetního období určené na pojistná plnění nastalá během minulých účetních období a dosud neuhrazená	3 018 783
Výsledek likvidace pojistných událostí minulých účetních období	774 905

Rezerva nezahrnuje hodnoty ze zákonného pojištění odpovědnosti za škodu způsobenou provozem motorového vozidla. Výše uvedené údaje neobsahují vedlejší náklady spojené s likvidací pojistných událostí.

b) Rezerva na vyrovnavání mimořádných rizik

K 31. prosinci 1999 vykazuje společnost rezervu na vyrovnavání mimořádných rizik ve výši 1 400 000 tis. Kč (1998: 800 000 tis. Kč).

c) Ostatní technické rezervy

tis. Kč	1999
Zůstatek k 1. 1. 1999	0
Tvorba	537 691
Použití	0
Zůstatek k 31. 12. 1999	537 691

Společnost vytvořila ostatní technické rezervy na budoucí výdaje spojené s jejím členstvím v České kanceláři pojistitelů.

26. Převod práv a povinností souvisejících se zákonným pojištěním odpovědnosti za škodu způsobenou provozem motorového vozidla na Českou kancelář pojistitelů

V souvislosti s provozováním zákonného pojištění podle právního předpisu vykazovala společnost v účetních obdobích před účinností zákona č. 168/1999 Sb., o pojištění odpovědnosti za škodu způsobenou provozem vozidla (zde dále jen „Zákon“), v aktivech položku s názvem pohledávka za MF vyjadřující deficit (nedostatečnost) přijatého pojistného ke krytí pojistné technických závazků a nákladů spojených s tímto druhem pojištění. Jeho výše ke konci platnosti původního právního uspořádání, k 31. prosinci 1999, činí 2 561 170 tis. Kč (1998: 2 265 413 tis. Kč). Stávající forma zákonného pojištění byla ustanoveními Zákona k 31. prosinci 1999 s platností od 1. ledna 2000 nahrazena povinně smluvním pojištěním. Ustanoveními Zákona tak dne 1. ledna 2000 přešla na Českou kancelář pojistitelů (dále jen „Kancelář“) všechna práva a povinnosti vzniklé ze zákonného pojištění před 31. prosincem 1999.

Zákon v § 29 stanoví Společnosti povinnost převést prostředky technických rezerv tohoto pojištění na Kancelář: „Společnost převede do posledního dne měsíce následujícího po ověření účetní závěrky za rok 1999 auditorem na zvláštní účet Kanceláře částku odpovídající výši prostředků technických rezerv vytvořených z pojistného za zákonné pojištění přijatého do 31. prosince 1999 po odpočtu výše pojistného plnění vyplaceného ze zákonného pojištění od 1. ledna 2000 k datu převodu.“

Dále stanoví subjekt, na jehož vrub přechází případná nedostatečnost (deficit) prostředků rezerv zákonného pojištění: „Pokud prostředky na tomto účtu nepostačují, úhrada závazků ze zákonného pojištění a nákladů s jejich vyřízením spojených jde na vrub Kanceláře.“

Dne 1. června 2000 vedení společnosti projednalo se zástupci správní rady Kanceláře problematiku zúčtování práv a povinností. Na základě tohoto jednání správní rada Kanceláře konstatovala, že níže uvedený přehled odpovídá ustanovením zákona, vzala na vědomí použitou metodologii vyčíslení prostředků technických rezerv, uložila výkonnému řediteli provést zúčtování práv a povinností přeshlých na Kancelář a ponechala si právo prověřit přiměřenost výše pojistné technických rezerv.

V níže uvedené tabulce je uveden přehled práv (kladné hodnoty) a povinností (záporné hodnoty) přeshlých k 1. lednu 2000 na Kancelář.

tis. Kč	
Hrubá výše rezervy na pojistná plnění ze zákonného pojištění odpovědnosti k 31. 12. 1999	10 771 132
Podíl zajišťovatelů na rezervě na pojistná plnění	-173 502
Čistá výše rezervy na pojistná plnění	10 597 630
Deficit ze zákonného pojištění (v roce 1998 pohledávka za MF ČR)	2 561 170
Zůstatek prostředků technických rezerv ze zákonného pojištění	8 036 460

27. Rezerva pojistného životních pojištění

tis. Kč	1999	1998
Počáteční zůstatek k 1. 1. 1999	55 800 126	55 273 776
Změna stavu rezervy	1 093 206	526 350
Konečný zůstatek k 31. 12. 1999	56 893 332	55 800 126

Z celkové výše rezervy životních pojištění tvoří rezerva na pojistné jiných období 857 455 tis. Kč (1998: 779 576 tis. Kč).

28. Ostatní rezervy

tis. Kč	Rezerva na opravy	Rezerva na kurzové ztráty	Ostatní rezervy	Rezerva na rizika finančního umístění
Počáteční zůstatek k 1. 1. 1999	30 308	220 178	102 671	2 440 113
Tvorba	3 085	86 023	293 000	450 000
Použití	18 188	241 279	43 053	2 890 113
Konečný zůstatek k 31. 12. 1999	15 205	64 922	352 618	0

K 31. prosinci 1999 činily kurzové rozdíly aktivní 64 922 tis. Kč a kurzové rozdíly pasivní 91 674 tis. Kč a představují nerealizované kurzové ztráty a zisky, vykazované v položce ostatních přechodných aktiv a pasiv. Společnost tvoří na nerealizované kurzové ztráty rezervu, a to i během účetního období. Ostatní rezervy zahrnují zejména rezervu ve výši 293 000 tis. Kč na odměny za správu pojistných smluv, které společnost plánuje jednorázově vyplácet v následujícím účetním období.

Rezerva na rizika finančního umístění je tvořena průběžně, pokud existují všeobecná rizika v této oblasti.

29. Finanční nástroje

a) Riziko úrokových sazeb

Významná část aktiv společnosti přináší úrokový výnos. Společnost dává do souladu budoucí platby z těchto aktiv se svými závazky z pojištění a v případě potřeby používá úrokové swapy k jejich řízení.

b) Úvěrové riziko

Úvěrové riziko představuje účetní ztrátu, která by mohla nastat, pokud by protistrany zcela nebyly schopny plnit závazky z uzavřených dohod. Pro snížení dopadu úvěrového rizika provádí společnost průběžné hodnocení finanční situace svých klientů, ale obecně nevyžaduje zajištění. Společnost je vystavena úvěrovému riziku z finančních nástrojů z důvodů možného neplnění protistranami. Vedení společnosti však neočekává vznik významných ztrát, s výjimkou ztrát zohledněných v účetní závěrce.

V údajích uvedených v bodě 18. b) přílohy je zahrnut úrokový swap s nominální hodnotou 1 045 000 tis. Kč, který je svázán s vládními obligacemi Mexika s ratingem BB+ (Standard & Poor's) a Polska s ratingem BBB (Standard & Poor's). Společnost ukončila tento swap dne 19. května 2000 a realizovala výnos ve výši 76 140 tis. Kč.

V roce 1999 uzavřela společnost další swapový kontrakt s nominální hodnotou investice 9 750 tis. USD, kde podkladovým aktivem jsou dluhopisy společnosti FC CBO III Limited z Kajmanských ostrovů. Tato společnost má ve svém portfoliu dluhopisy vybraných amerických společností s průměrným ratingem Baa2 (Moody's Investor Service).

Dále společnost uzavřela swapový kontrakt s nominální hodnotou investice 23 000 tis. USD, jehož podkladovými aktivy jsou bezkupónový dluhopis Goldman Sachs s ratingem A- v hodnotě 42,6 % z nominální částky 23 000 tis. USD a dluhopisy v nominálních hodnotách 6 000 tis. USD a 7 250 tis. USD společnosti FC CBO III Limited z Kajmanských ostrovů, jejímž majetkem jsou dluhopisy vybraných amerických společností s průměrným ratingem Ba2 (Moody's Investor Service).

Vzhledem k těmto podkladovým aktivům je společnost vystavena nejvýše možné úvěrové angažovanosti ve výši 32 750 tis. USD.

V roce 1999 dále společnost uzavřela swapový kontrakt s nominální hodnotou 13 750 tis. EUR, který byl k 31. prosinci 1999 svázán s dluhopisy slovenského Štátného fondu cestného hospodárstva garantovanými vládou Slovenské republiky. Společnosti by tak mohl vzniknout potenciální závazek v případě jejich nesplacení ve výši 13 750 tis. EUR.

V květnu 1999 společnost vystoupila z úrokového swapu, kde podkladovým aktivem byly obligace emitované Ministerstvem financí Ruské federace s datem splatnosti 14. května 2008. Náklady s tím spojené byly kryty tržní hodnotou obligací, tržní hodnotou daného úrokového swapu a použitím příslušné rezervy.

30. Následné události

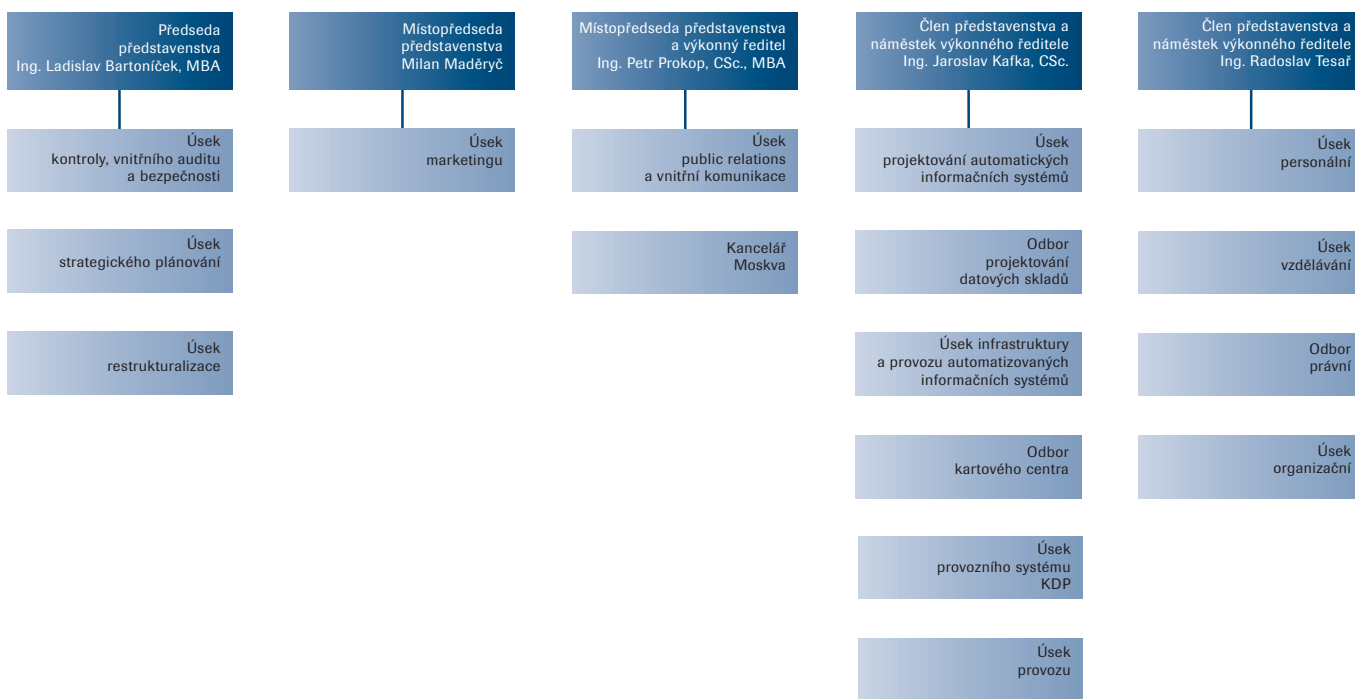
Ke konci roku 1999 nakoupila dceřiná společnost ČP finanční služby a.s. 9,9 % akcií společnosti Expandia Banka, a.s. Dne 31. března 2000 získala společnost souhlas ČNB s nákupem 40,2 % akcií společnosti Expandia Banka, a.s. Tuto investici společnost následně provedla z prostředků vlastního jmění.

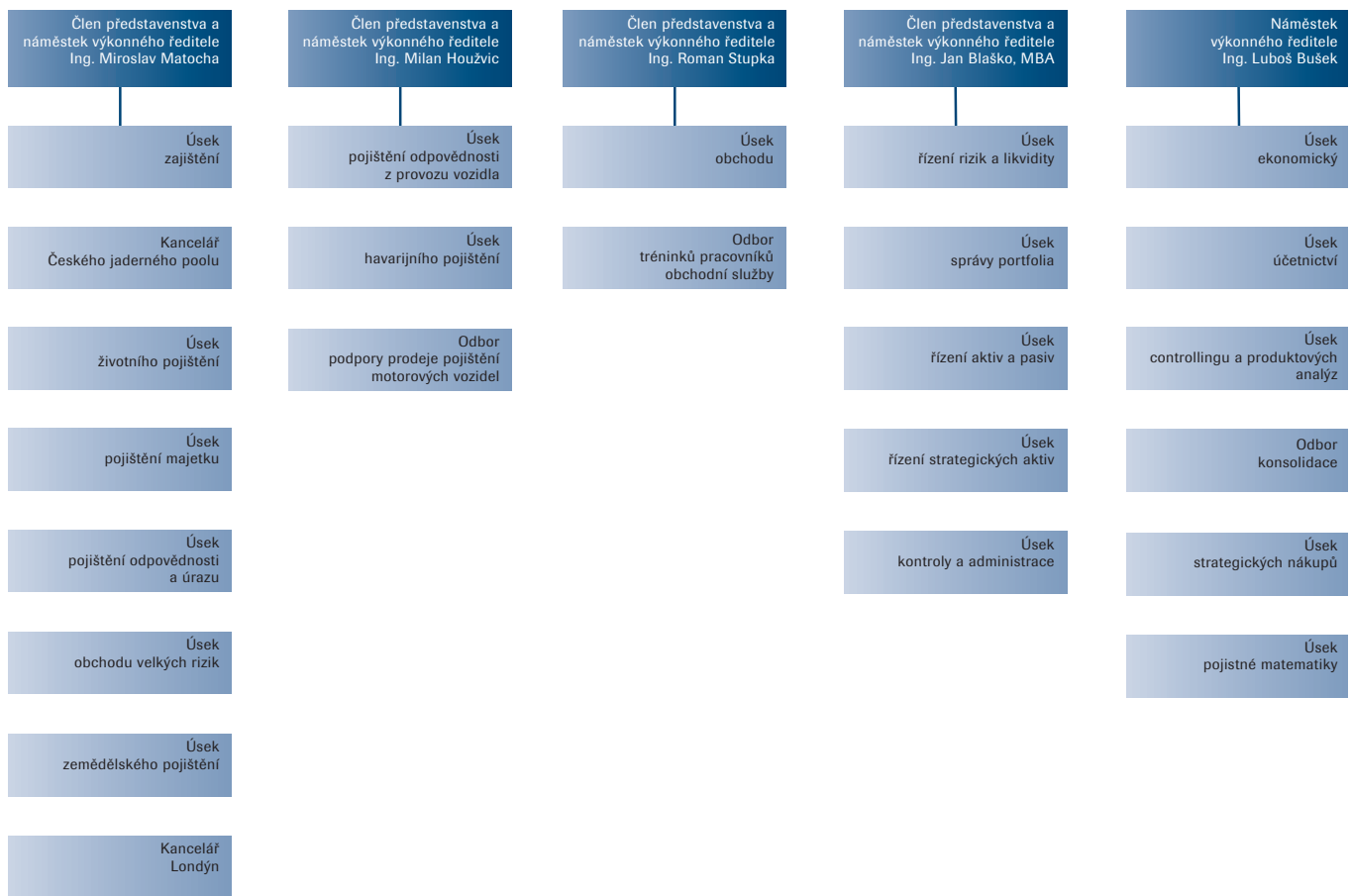
Po datu účetní závěrky došlo ke změně akcionářské struktury, která má následující složení akcionářů s významným podílem na základním jmění společnosti:

Fond národního majetku	30,25 %
PPF investiční holding a.s.	20,10 %
PPF Český podílový fond	1,21 %
PPF Moravskoslezský podílový fond	0,56 %
CESPO HOLDINGS B.V.	19,87 %
CESPO B.V.	12,03 %
Komerční banka, a.s.	10,00 %
Ostatní	5,98 %

Přílohy výroční zprávy

Organizační schéma centrály





Finanční skupina České pojišťovny a.s.

ČESCOB, úvěrová pojišťovna, a.s.

Předmět činnosti: **pojišťování úvěrových rizik, zajišťovací a zábranná činnost**
Datum vzniku: **21. 8. 1997**
Adresa: **Palác KOVO, Jankovcova 2, 170 88 Praha 7**
Tel.: **02 / 6671 52, 6671 0160**
Fax: **02 / 6671 0291**
E-mail: **RasochaH@cescob.cz**
Základní jmění: **156 mil. Kč**
Akciónářská struktura: **50 % Česká pojišťovna a.s. a 50 % COBAC (belgická úvěrová pojišťovna)**

ČP DIRECT pojišťovna, a.s

Předmět činnosti: **poskytování informačního servisu klientům České pojišťovny a jejích dceřiných společností, prodej pojištění po telefonu**
Datum vzniku: **1. 1. 1998**
Adresa: **K 30. 4. 1999 ČP DIRECT získal licenci k provozování pojišťovací činnosti Molákova 11, 186 00 Praha 8**
Tel.: **02 / 8309 3413**
Fax: **02 / 8309 3600**
Základní jmění: **80 mil. Kč**
Akciónářská struktura: **100 % Česká pojišťovna a.s.**

KIS a.s. kapitálová investiční společnost České pojišťovny

Předmět činnosti: **kolektivní investování formou obhospodařování investičních a podílových fondů**
Datum vzniku: **19. 11. 1991**
Adresa: **Na Pankráci 121, 140 21 Praha 4**
Tel.: **02 / 6131 9111, 6131 9446**
Fax: **02 / 6131 9361**
E-mail: **info@kis.cz**
Základní jmění: **91 mil. Kč**
Akciónářská struktura: **99,19 % Česká pojišťovna a.s.**

ČP Leasing, a.s.

Předmět činnosti: **leasingové služby**
Datum vzniku: **27. 6. 1997**
Adresa: **Washingtonova 25, 110 00 Praha 1**
Tel.: **02 / 2167 4500-05, -10, -15**
Fax: **02 / 2167 4525, 2167 4226**
E-mail: **info@cpleasing.cz**
Základní jmění: **200 mil. Kč**
Akciónářská struktura: **100 % Česká pojišťovna a.s.**

Penzijní fond České pojišťovny, a.s.

Předmět činnosti: **penzijní připojištění**
Datum vzniku: **19. 9. 1994**
Adresa: **Truhlářská 9, 110 00 Praha 1**
Tel.: **02 / 2110 9111**
Fax: **02 / 231 4191**
E-mail: **pfcp@pfcp.cz**
Základní jmění: **110 mil. Kč**
Akciónářská struktura: **100 % Česká pojišťovna a.s.**

Česká poisťovňa - Slovensko, a. s.

Předmět činnosti: **univerzální poisťovňa**
Datum vzniku: **8. 4. 1993**
Adresa: **Prievozska 6, 810 00 Bratislava, Slovensko, poštovní adresa: P.O.Box 214, 810 00 Bratislava 1, Slovensko**
Tel.: **+421 7 / 5827 6245**
Fax: **+421 7 / 5341 9200**
E-mail: **cps@cps.sk**
Základní jmění: **210 mil. Sk**
Akcionářská struktura: **100 % Česká poisťovňa a.s.**

Česká poisťovňa ZDRAVÍ a.s.

Předmět činnosti: **poisťovací činnost v oblasti zdravotního, úrazového pojištění a pojištění cestovních výloh**
Datum vzniku: **22. 12. 1992**
Adresa: **Bělohorská 37, 169 00 Praha 6**
Tel.: **02 / 2209 0611**
Fax: **02 / 2209 0682**
E-mail: **pojistovna@zdravi.cz**
Základní jmění: **100 mil. Kč**
Akcionářská struktura: **100 % Česká poisťovňa a.s.**

ČESKÁ ŽIVOTNÍ, a.s.

Předmět činnosti: **poisťovací činnost se specializací na produkty životního pojištění**
Datum vzniku: **25. 6. 1998**
Adresa: **Štefánikova 50, 150 00 Praha 5**
Tel.: **02 / 2405 3001, 5732 4439**
Fax: **02 / 2405 3060**
E-mail: **czivotni@cpoj.cz**
Základní jmění: **25 mil. Kč**
Akcionářská struktura: **100 % Česká poisťovňa a.s.**

Expandia Banka, a.s.

Předmět činnosti: **provádění všech bankovních obchodů a poskytování bankovních služeb v tuzemsku i ve vztahu k zahraničí, v rozsahu vymezeném právními předpisy a povolením České národní banky, pokud je ho k některým činnostem zapotřebí**
Datum vzniku: **29. 12. 1990**
Tel.: **02 / 2211 5222**
Fax: **02 / 2211 5500**
E-mail: **tpardubicky@expandia.com**
Základní jmění: **500 mil. Kč**
Akcionářská struktura: **Expandia Holding, a.s. 7,3 %**
Expandia, a.s. 39,77 %
Česká poisťovňa a.s. 40,2 %
ČP finanční služby a.s. 9,9 %

Adresář regionů a agentur České pojišťovny a.s.

Region střední Čechy

Adresa: **Regionální ředitelství
Bezručova 605
276 77 Mělník**
Tel: **0206 / 615 111**
Agentury: **Benešov, Beroun, Kladno, Kolín, Kutná Hora, Mělník, Mladá Boleslav, Nymburk, Praha východ - západ, Příbram, Rakovník**

Region jižní Čechy

Adresa: **Regionální ředitelství
Pražská 1280
370 04 České Budějovice**
Tel: **038 / 77 38 111**
Agentury: **České Budějovice, Jindřichův Hradec, Pelhřimov, Písek, Strakonice, Tábor**

Region západní Čechy

Adresa: **Regionální ředitelství
Slovanská alej 24A
317 57 Plzeň**
Tel.: **019 / 74 14 111**
Agentury: **Domažlice, Cheb, Karlovy Vary, Klatovy, Plzeň, Sokolov, Tachov**

Region severní Čechy

Adresa: **Regionální ředitelství
Felberova 4/8
460 95 Liberec**
Tel.: **048 / 52 45 111**
Agentury: **Česká Lípa, Děčín, Chomutov, Jablonec nad Nisou, Liberec, Litoměřice, Žatec, Most, Teplice, Ústí nad Labem**

Region východní Čechy

Adresa: **Regionální ředitelství
Tř. Míru 2647
532 12 Pardubice**
Tel.: **040 / 68 14 111**
Agentury: **Havlíčkův Brod, Hradec Králové, Chrudim, Jičín, Náchod, Pardubice, Rychnov nad Kněžnou, Turnov, Svitavy, Vrchlabí, Vysoké Mýto**

Region jižní Morava

Adresa: **Regionální ředitelství
Rašínova 7
601 66 Brno**
Tel.: **05 / 42 18 11 11**
Agentury: **Blansko, Brno, Břeclav, Zlín, Kyjov, Jihlava, Kroměříž, Prostějov, Třebíč, Uherské Hradiště, Vyškov, Znojmo, Žďár nad Sázavou**

Region severní Morava

Adresa: **Regionální ředitelství
28. října 60
702 86 Ostrava**
Tel.: **069 / 62 74 111**
Agentury: **Bruntál, Frýdek - Místek, Havířov, Nový Jičín, Olomouc, Opava, Ostrava, Hranice, Šumperk, Vsetín**

Region Praha

Adresa: **Regionální ředitelství
Litevská 8
110 00 Praha 1**
Tel.: **02 / 67 222 411
02 / 67 222 460**
Agentury: **Revoluční 2, Hráskeho 2231, Štefánikova 39, Sokolovská 125, Vinohradská 230**
